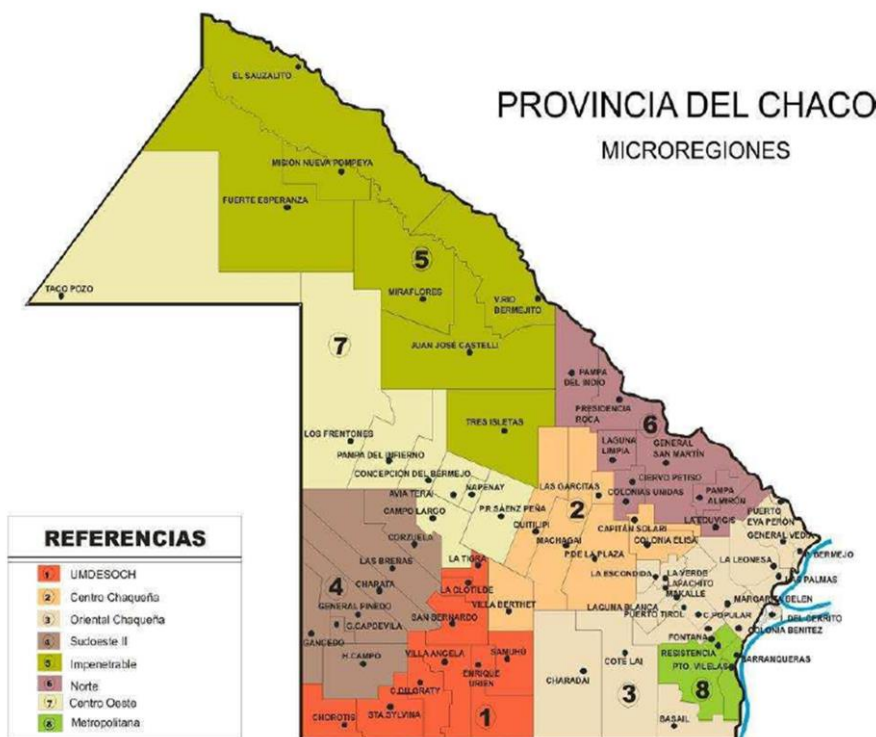


Informe sobre las Desigualdades Sociales por Regiones en la Provincia del Chaco



✦ **Coordinadora:** Mariana Heredia.

✦ **Equipo:** María Florencia Fernández.

Lautaro González Obregón. Marianela Pérez. Ignacio Ossola. Camila Monzón. Cristian Bonavida.

✦ **Colaboradores:** Federico Sanz

AÑO: 2016

Contenido

Síntesis ejecutiva	3
Introducción	5
Desigualdades sociales y disparidades regionales.....	6
Los chaqueños urbanos y sus características demográficas	8
Distribución geográfica y por sexo	8
Composición etaria y tasas de dependencia.....	9
Las condiciones laborales en las ciudades chaqueñas	10
Tasas de actividad, inactividad y desocupación.....	10
Razones del desaliento: género y edad	11
Precarización Laboral, sub y sobreocupación.....	13
Las condiciones de vida en las ciudades chaqueñas	14
Vivienda y hábitat	14
Salud.....	16
Educación	17
Pobreza	19
El método INDEC de NBI.....	19
El método recomendado por la CEPAL	20
Distribución del Ingreso	21
Coeficiente de Gini.....	21
Curva de Lorenz	22
Conclusiones.....	23
Referencias Bibliográficas.....	25
Anexos.....	26
Micro-regiones.....	26
Tablas con indicadores.....	27
Indicadores Demográficos	27

Indicadores de Trabajo.....	29
Indicadores de Vivienda y Hábitat	36
Indicadores de Salud	38
Indicadores de Educación.....	39
Indicadores de Condiciones de Vida	42
Indicadores de Desigualdad	43

Síntesis ejecutiva

- ✓ La población del Chaco ha crecido y se ha urbanizado notablemente en las últimas décadas. Según el censo de 2010, el 85% de la población chaqueña residía en centros urbanos.
- ✓ La distribución por sexo no plantea singularidades en relación a otras jurisdicciones.
- ✓ Aunque la tasa de natalidad ha disminuido a lo largo de las últimas décadas, las tasas de dependencia potencial son elevadas (sobre todo por los menores) pero han permanecido estables o disminuyeron.
- ✓ La disminución de la tasa de dependencia potencial es muy significativa sobre todo en las regiones más postergadas: en el Sudeste II pasó del 55% al 49%, en menor medida en el UMDESOCH del 60% al 57% y en el Impenetrable del 63% al 53%.
- ✓ Las condiciones laborales siguen siendo el gran desafío de la provincia. Si bien se observan bajas y decrecientes tasas de desempleo, esto se debe sobre todo a una contracción en las tasas de actividad. Muy probablemente, los chaqueños en condiciones laborales insatisfactorias no ven la búsqueda activa de empleo como una solución a sus dificultades.
- ✓ Si bien las diferencias regionales existen, en todos los casos se observan altos niveles de precariedad que varían de un porcentaje inferior de 35% en el área metropolitana y un porcentaje superior de 68% en la región Centro Chaqueña y Norte, 64% en la UMDESOCH y casi 60% en el Centro Oeste. La precariedad laboral se da mayormente en el sector privado, con valores alarmantes ya que oscilan entre el 77% y 98% dependiendo de la región. En el caso de precariedad del sector público los valores son bastante más bajos y oscilan entre 2% y 23%.
- ✓ El Chaco presenta un alto porcentaje de Sub y Sobre ocupación. En el norte (61%), el Impenetrable (43%) y el Sudeste II (51%) quienes trabajan más de 45 horas semanales eran una mayoría. La situación inversa se presentaba en 2013, en la región Oriental Chaqueña donde la mayoría (61%) tendía a trabajar menos de 35 horas. Aunque la distribución era semejante, en 2013 a la observada en 2009, la tendencia era a una disminución de quienes trabajan menos de 35 horas, pasando del 36,20% en términos agregados a 32,40%.
- ✓ Las estadísticas disponibles parecen revelar grandes avances en materia habitacional. En 2009, Moreno y Ferrazzi (2009: 4), identificaban el 60% de las unidades habitacionales de la provincia con condiciones insuficientes. En el primer

trimestres de 2013, en términos agregados, la cifra había descendido a un 26%. No obstante estas conclusiones deben tomarse con recaudos.

- ✓ En 2013, las disparidades regionales siguen siendo significativas en materia habitacional. Mientras en la región metropolitana (3,26%) y en la región oriental Chaqueña (12%) apenas una minoría presentaba condiciones deficitarias, la proporción de viviendas carenciadas era más acuciante en el Centro oeste (29%), el impenetrable (42%) y el Sudoeste II (29%). El resto de las regiones se situaban en una situación intermedia.
- ✓ Los avances en materia de cobertura de prepagas o sistemas de obra social, resultan mucho más limitados. En 2009, Moreno y Ferrazzi (2009: 8) concluían que 6 de cada 10 chaqueños contaban con acceso a la salud pública mientras apenas 4 de 10 poseían algún tipo de cobertura de obra social o prepaga. Los datos no se han modificado.
- ✓ En materia educativa, el avance ha sido moderado pero significativo. En términos de alfabetismo, los chaqueños que saben leer y escribir han pasado de 93% en 2009 al 94,6% en 2013. Mientras la región Oriental Chaqueña muestra avances singulares, la región Impenetrable y la Centro Chaqueña no han experimentado modificaciones sustantivas.
- ✓ Siguiendo el método del INDEC de Necesidades Básicas Insatisfechas, los pobres rondaban el 13% de la población urbana total del Chaco tanto en 2009 como en 2013. De acuerdo con este criterio, al primer trimestre de 2013 las regiones con mayor proporción de población pobre eran el Impenetrable (24%), el Norte (21%), el Centro Oeste (16%) y Sudeste 2 (14%). La región metropolitana había logrado reducir este indicador de 12 % a 8%.
- ✓ Siguiendo el método más exigente recomendado por la CEPAL, los pobres rondaban el 25% en el Chaco y las jurisdicciones más postergadas presentaban proporciones más altas de población pobre: el Impenetrable (55%), el Norte (31%), el Centro Oeste (34%) y el Sudeste 2 (34,5%). Las mediciones no planteaban diferencias significativas para el área metropolitana.
- ✓ De manera consistente con estudios anteriores, mientras la región Oriental Chaqueña y Metropolitana son las que presentan las condiciones más ventajosas en términos de vivienda, cobertura de salud, educación, calidad de vida y pobreza, el Norte, el Sudeste II y el Impenetrable son aquellas que concentran las mayores desventajas.

Introducción

De modo similar pero aún más significativo que sus provincias colindantes, Chaco ha atravesado, desde los años sesenta, un singular proceso de modernización que se caracterizó por la creciente urbanización de su población, un crecimiento sostenido de su producto geográfico y una relativa complejización de su estructura productiva (Heredia et al. 2015). Estos avances se profundizaron en la primera década del siglo XXI, durante la cual la provincia acompañó el crecimiento nacional y se vio beneficiada por diversos programas de promoción económica y social. Según Ferreres (2011: 30), desde los años 1950, el crecimiento del PBG de la provincia acompañó el crecimiento del PBI nacional, con una aceleración aún mayor a partir de 2007. Ahora bien, ¿cuánto de este crecimiento económico y de estos esfuerzos distributivos atenuaron las desigualdades socioeconómicas entre los habitantes de distintas regiones?

El objetivo de este informe es analizar la evolución de las desigualdades socioeconómicas y de las privaciones más acuciantes en las distintas regiones de la provincia del Chaco en los últimos años. En este sentido, la intención es actualizar los resultados de una primera indagación realizada por Moreno y Ferrazzi (2009) sobre una base de datos novedosa que permitió conocer ciertos aspectos del interior de la provincia en períodos más cortos que los abordados por los censos de población realizados cada 10 años. Dicho trabajo concluía que, más allá de la caracterización global de la provincia, Chaco constituía un territorio fragmentado con importantes disparidades entre regiones.

¿Hasta qué punto está caracterización se ha visto modificada? Para responder a esta pregunta, el análisis que presentaremos se funda en los resultados de la Encuesta Provincial Trimestral a Hogares (EPTHO), que lleva a cabo, desde 2008, la Dirección de Estadística y Censos de la Provincia y que abarca a la población urbana del territorio provincial. La EPTHO aplicó, para todas las regiones consideradas y con mínimos ajustes, el cuestionario empleado en la jurisdicción principal por la Encuesta Permanente de Hogares¹. Por la naturaleza de la fuente utilizada, no es posible hacer un análisis de mediano plazo ni presentar información sobre la población dispersa o que reside en poblados de menor tamaño. Nuestros años de referencia serán 2009: aquel para el que contamos con los primeros resultados publicados y el 2013, el último disponible. En ambos casos, consideramos los datos del primer trimestre por ser los únicos a nuestro alcance. Asimismo,

¹ Esto se deriva del cotejo de ambos cuestionarios y fue confirmado por uno de los especialistas que participaron en la confección de la encuesta.

los datos cuantitativos presentados se completan con algunas entrevistas exploratorias realizadas con actores claves de la vida provincial, en su mayoría funcionarios públicos de áreas sociales diversas que han podido observar de cerca los procesos aquí analizados.

Desigualdades sociales y disparidades regionales

El estudio de la población y sus características constituye un insumo fundamental para identificar problemas que aquejan a los ciudadanos, planificar políticas públicas y evaluar la capacidad de las mismas para alcanzar los resultados perseguidos. Las ciencias sociales han desarrollado un conjunto de herramientas teóricas y metodológicas para definir y observar las desigualdades sociales en un momento determinado.

Por un lado, sintetizando tradiciones diversas, Carlos Filgueira (2001) propone analizar las desigualdades como un sistema estratificado de oportunidades de vida. En función a diversos factores, las personas enfrentan condiciones de existencia y probabilidades distintas de progreso. Según este autor, el sistema de estratificación que funda las desigualdades sociales es el resultado de procesos complejos entre los cuales destaca los demográficos, económicos, laborales, sociales y aquellos vinculados a las políticas públicas.

Por otro lado, las categorías teóricas solo pueden analizar realidades concretas cuando disponen de indagaciones empíricas que permiten conocer las particularidades de cada caso. Una de las formas de aproximación son los análisis estadísticos de las fuentes de información disponibles. Otra el testimonio de protagonistas y observadores privilegiados que han seguido de cerca los fenómenos que interesa analizar. En el primer caso, para facilitar el análisis y las comparaciones, las organizaciones internacionales y los institutos estadísticos no sólo financian y producen censos y encuestas con cierta regularidad sino que se esfuerzan por traducir las definiciones teóricas generales en convenciones más específicas u operacionales que sirvan de puente entre las categorías más abstractas y los datos relevados periódicamente.

Por esa razón convivirán en este texto nociones de diversa complejidad. Algunas de las dimensiones que analizaremos son más complejas y abstractas, otras más simples y descriptivas.

Una primera dimensión serán las características demográficas de los chaqueños que viven en grandes ciudades y algunos de sus atributos básicos. Existe cierto consenso en señalar que las condiciones y oportunidades de vida de los miembros de una sociedad están relacionadas con el volumen de la población y de la distribución de sus integrantes por

sexo, edad y unidad doméstica. En este caso, la identificación de estas dimensiones es relativamente sencilla y descriptiva.

Una segunda dimensión, que explica en cierto modo la distribución heterogénea de la población en el territorio, es la socioeconómica. En diálogo con la economía, el análisis de las desigualdades sociales se interesa en los sectores productivos, la organización y los niveles de concentración de las unidades de producción públicas y privadas, la cantidad, calidad y remuneración de los puestos de trabajo ofrecidos. Fundados en la EPTHO, nos centraremos aquí en las condiciones laborales de los chaqueños que residen en los principales aglomerados urbanos. Las categorías teóricas y las variables operacionales (actividad, informalidad, desocupación, entre otras) son, en este caso, más complejas y controversiales.

Una tercera dimensión remite al desajuste entre la población potencialmente activa y los puestos de trabajo disponibles. La misma nos recuerda que las desigualdades sociales no se limitan a desigualdades dentro del mercado de trabajo sino que incluyen también a quienes, necesítandolo, no cuentan con una actividad remunerada. La cuestión es en este caso serán los recursos alternativos con los que cuentan y que dependen en gran medida de la asistencia y la infraestructura pública. Apenas podremos abordar estas dimensiones porque no disponemos de datos sobre estos temas.

Finalmente, los atributos demográficos, la formación y el tipo de inserción ocupacional de las personas suele vincularse con las condiciones de vida de las personas definiendo grandes grupos con características relativamente semejantes (los sectores populares, las clases medias, las clases altas). Las condiciones sanitarias, habitacionales, educativas de los miembros de una sociedad nos permiten tanto conocer la situación satisfactoria o insatisfactoria que enfrentan como prever las posibilidades de que mejoren su situación en el corto o largo plazo. Nos interesaremos aquí en los casos más urgentes, es decir aquellos que se definen, en términos de condiciones de vida o de ingresos, como pobres. Veremos en este caso que el análisis del Chaco y especialmente el contrapunto entre los datos estadísticos disponibles, los testimonios recabados y los análisis especializados disponibles nos llevan a problematizar algunas de las categorías corrientemente utilizadas.

Ahora bien el foco singular de este informe se ubica en las desigualdades sociales desde una perspectiva regional. Si las condiciones socioeconómicas de los hogares y las personas nos permiten aproximarnos a los grandes grupos que componen una sociedad, se ha hecho cada vez más evidente en la Argentina que es necesario desarrollar una

perspectiva atenta a las diversidades geográficas. En un país con una distribución de la población y la riqueza tan concentrada en el litoral es evidente que existe una gran distancia entre las condiciones y oportunidades de vida de los habitantes de distintas provincias en relación a la capital nacional. Esta comprobación se ha hecho extensible al análisis de los distintos estados subnacionales del país y en particular en el caso del Chaco como han demostrado Moreno y Ferrazzi (2009).

Con el fin de analizar las disparidades regionales, utilizaremos como convención las unidades geográficas o "micro-regiones" definidas por el Sistema de Planificación y que engloban un conjunto de Municipios con contigüidad territorial. Según el mismo, el Chaco está dividido en 8 regiones: 1: UMDESCH, 2: Centro chaqueña, 3: Oriental chaqueña, 4: Sudoeste II, 5: Impenetrable, 6: Norte, 7: Centro Oeste, 8: Metropolitana. Las bases disponibles no cuentan con los ponderadores. Por esa razón, solo presentamos tendencias porcentuales y no números absolutos. En esta línea, este estudio profundiza el análisis de la intersección entre desigualdades sociales y disparidades regionales para la provincia del Chaco.

Los chaqueños urbanos y sus características demográficas

Según los censos de población analizados por Heredia et al. (2015: 5), entre 1960 y 2010, la población del Chaco pasó de 543.331 a 1.055.259, aumentando en 511.928 habitantes, es decir un 94%. Lo interesante de este proceso es que el incremento poblacional se concentró sobre todo en los aglomerados urbanos. De acuerdo con la misma fuente, en el mismo período, la población urbana chaqueña aumentó de 205.463 a 892.688, incrementándose en 687.225 habitantes, mientras que la rural disminuyó de 337.868 a 162.571, decreciendo en 175.297 habitantes. Estos datos respaldan el interés de la EPTHO para estudiar la población chaqueña: referirse a los chaqueños que residen en ciudades equivale a referirnos al 85% de la población de la provincia.

Distribución geográfica y por sexo

En relación con otras provincias, una característica significativa de Chaco es la distribución geográfica de su población. Aunque, como en la mayoría de los casos la región metropolitana que comprende la capital concentra a la mayor parte de los residentes (37% en Resistencia y sus alrededores), existen otros departamentos de más de 50.000 habitantes: General Güemes (Micro-región Impenetrable), Libertador San Martín (Micro-región Norte), Mayor Luis Fontana (Micro-región Umdesoch), Comandante Fernández (Micro-región Centro Oeste) y numerosas aglomeraciones dispersas en el territorio provincial de menos de 49.999 habitantes (Heredia et al. 2015: 10).

Los habitantes de las ciudades del Chaco presentan **índices de masculinidad** para el primer trimestre de 2013 que varían entre el 81% y el 99%. Moreno y Ferrazzi (2009: 5) indican que los valores más bajos se corresponden con lo que ocurre en la mayoría de las poblaciones urbanas donde la proporción de mujeres supera levemente a la de varones. No sorprende entonces que sean la región oriental chaqueña (84%) y Centro Oeste (85%), con los aglomerados urbanos más consolidados, donde el desequilibrio a favor de las mujeres aparece más marcado. La comparación entre 2009 y 2013 revela tendencias semejantes en la mayoría de las regiones. La región Oriental Chaqueña, la Centro Oeste y el Impenetrable disminuyeron levemente sus índices de masculinidad mientras que el mismo se incrementó un poco en el Sudeste II.

Composición etaria y tasas de dependencia

Además del sexo es necesario conocer la composición por edades de una población. En este sentido, la **tasa potencial de dependencia**, permite calcular la relación entre la población potencialmente activa (aquella comprendida entre los 15 y los 64 años) y aquella que por edad puede necesitar la asistencia de otros (los niños de entre 0 y 14 años y los adultos mayores de más de 65). Este valor da cuenta, a nivel agregado, del esfuerzo que potencialmente recae sobre las generaciones en condiciones de trabajar en relación con aquellas que necesitarían de su trabajo.

Los resultados de la encuesta para el primer trimestre de 2013 revelan valores que oscilan, en las distintas regiones del Chaco, entre 49% y el 67%. En la tabla N° 2 del Anexo se evidencia cuán significativa es la población de menores en la tasa de dependencia, la misma representa, en promedio, el 80% de la tasa de dependencia potencial total. Las regiones con mayores razones de dependencia son la región Oriental Chaqueña (67%) y Centro Oeste (65%). Si bien, en todas las regiones, la mayor dependencia se observa en relación con los menores, en los distritos citados, la misma es más alta que en las demás. En la región Oriental Chaqueña, la tasa potencial de dependencia de menores asciende al 54% y en la región Centro Oeste, al 49%. En el resto de las regiones, esta proporción ronda en torno al 40%.

La evolución en el tiempo presenta datos interesantes. La tasa de dependencia disminuye en la mayoría de las regiones y en el Chaco en general. Esta disminución es equivalente a la disminución de la proporción de menores, incluso a pesar de que se observa un aumento en la tasa de dependencia de mayores. Si bien, entre 2009 y 2013, muchas regiones muestran una relación potencial de dependencia relativamente estable, la misma ha disminuido muy significativamente en la región Centro Chaqueña (pasando del 66% al

52%), en menor medida en el Impenetrable (del 63% al 53%) y el Sudoeste II (de 55% a 49%).

Dicho de otro modo, en el Chaco la población dependiente está compuesta, en su gran mayoría, por menores pero como la natalidad disminuye (Heredia et. al. 2015: 20-22), el peso que los mismos representan sobre los activos también se aliviana. En el gráfico N° 2 se puede apreciar la forma piramidal que adopta la población en el Chaco, la base se corresponde con los niños de entre 0 años a menos de 10 años, y la cúspide comprende a los adultos mayores a 90 años. La relación entre los dos primeros escalones de la base da cuenta de una significativa reducción de la natalidad. Mientras los niños y adolescentes de 10 a 19 años representaban en 2013 alrededor del 21% de la población en ambos sexos, los de 0 a 9 apenas llegaban al 16% en el caso de las mujeres y al 18,5% de los varones.

Las condiciones laborales en las ciudades chaqueñas

La segunda dimensión fundamental para comprender la situación de una población son sus condiciones laborales. Con la urbanización, la mayoría de los hogares dependen de que alguno de sus miembros satisfaga las necesidades básicas de la unidad doméstica a través del desarrollo de alguna actividad remunerada. Para estudiar las condiciones laborales, es necesario analizar la relación entre la población potencialmente activa y aquella que efectivamente busca y/o ejerce una actividad remunerada. Para aquellos que tienen un empleo, la cuestión es entonces considerar las horas y condiciones contractuales en las que se desarrollan esas tareas.

Tasas de actividad, inactividad y desocupación

La provincia del Chaco presenta una primera singularidad que salta a la vista: la baja del **desempleo abierto** y su disminución a lo largo del tiempo. El desempleo abierto engloba a aquellas personas que están buscando activamente trabajo en el período de referencia. Este indicador ha sido relativamente bajo en la provincia en relación a las medias nacionales y, tal como se puede observar en la tabla N° 5 del Anexo, ha ido disminuyendo de manera consistente con un 11,7% a nivel agregado provincial, en 2009 y apenas un 2,6% en 2013. Únicamente la región Centro Chaqueña expresaba tasas de desempleo más altas y persistentes en el tiempo: Tanto en 2009 como en 2013, las mismas se ubicaban en torno del 10%.

Ahora bien, es difícil interpretar este fenómeno de manera optimista si se toman en cuenta otras características del mercado laboral de la provincia. Una primera alerta proviene del análisis de **la tasa de actividad refinada**. La misma considera a quienes, con 15

años o más, están ocupados o buscando activamente trabajo.² Se ha destacado en otra parte (Heredia et al. 2015: 35-36), la baja tasa de actividad de los chaqueños en el largo plazo. La misma no ha hecho sino disminuir en el período bajo análisis. Para los chaqueños que residían en zonas urbanas, esta tasa era del 55,4% en 2009 y había bajado al 46,05% en 2013. Es decir, si bien la desocupación era mínima, ni siquiera la mitad de las personas que estaban en edades de trabajar estaban ocupadas o buscaban activamente estarlo en 2013.

Aunque la baja en la tasa de actividad se produjo en todas las regiones (exceptuando la región Oriental Chaqueña), persisten diferencias regionales de importancia. Al primer trimestre de 2013, las regiones con tasas de actividad más altas eran UMDESOCH (52,36%), Sudeste II (51,25%) y Centro Chaqueña (51%),. Aquellas con tasas más bajas eran el Norte (31,6%), la región Impenetrable (41%) y la región Metropolitana (43,34%). Esta última inclusión resulta particularmente desalentadora, dado que se trata de la región más importante del Chaco, por contener a la capital de la provincia y reunir la mayor concentración de población.

Todo esto lleva a concluir que, en lugar de salir infructuosamente a buscar trabajo, los chaqueños con problemas de empleo terminan desalentados. En lugar de verse reflejadas en las tasas de desocupación, estas personas alimentan el universo de los inactivos. Si en el comienzo de la serie (2009), las diferencias regionales resultaban significativas, con tasas de desocupación abierta más altas en Centro Oeste (13,40%), Centro Chaqueña (11,30%) y el Sudeste II (16,10%), en los últimos años solo la región del Centro Chaqueña ha persistido en valores relativamente altos. En las otras microrregiones, la actividad ha disminuido y las diferencias regionales se volvieron menos significativas.

Razones del desaliento: género y edad

¿Cómo está compuesto este universo de habitantes urbanos desalentados que, siendo potencialmente activos, prefieren no buscar trabajo? Una posible explicación sería el género. Tal vez, como en etapas anteriores en otras jurisdicciones, las mujeres chaqueñas prefieren mantenerse al margen del mercado de trabajo remunerado. Para responder a esta pregunta, es necesario analizar las tasas de actividad por **género**.

Efectivamente existen diferencias significativas. Para el primer trimestre del año 2013, con un 46% de la tasa de actividad refinada en el Chaco, el 64 % de la misma estaba constituida por hombres y solo el 36% por mujeres. Esta tendencia no solo se replicaba en todas las regiones de la Provincia, sino que además la diferencia se intensificaba en regiones

² Se considera la tasa de refinada (15 años o más) para evitar el sesgo que se produce al tener en cuenta poblaciones con diferente composición étnica, sobre todo en una provincia donde los menores constituyen una proporción importante de la población.

como la Norte alcanzando una participación del 81% de hombres, mientras que las mujeres representan solo el 19%. En otras palabras, la proporción de mujeres inactivas representaba el 68,65% de la tasa de inactividad refinada del Chaco (54%), y los hombres solo representaban el 31,35% de la misma.

Otra explicación posible es la **edad**. Es plausible que la inactividad afecte a ciertos grupos etarios más que otros. De hecho, en términos históricos, la modernización tiende a corresponderse con bajas en las tasas de actividad de los más jóvenes y de los más viejos. Los primeros prolongarían cada vez más el período que destinan a la educación y los segundos podrían retirarse al gozar de los beneficios de la seguridad social. Por esa razón, analizamos las tasas de inactividad por edad y vimos si se correspondía o no con la hipótesis de que se estaban generalizando procesos observados en otras sociedades.

Una primera conclusión es que efectivamente los jóvenes tienden a participar menos que los mayores. Teniendo en cuenta la pirámide del gráfico N° 7, se puede observar que el rango etario que corresponde a la base de la pirámide (entre 10 y 17 años), representa el 33% del total de inactivos, de los cuales el 47% eran hombres y el 53% eran mujeres. Sin dudas, el estudio explica en gran medida este retiro del mundo del trabajo porque dentro de estos grupos apenas el 11% de los inactivos eran "ninis", es decir ni trabajan ni estudian³. La diferencia entre los inactivos de ambos géneros tiende a acentuarse a partir de la mayoría de edad. En todos los rangos etarios se observa una mayor proporción de mujeres inactivas (gráfico N° 7), de la misma forma que su proporción es mayor dentro de los ninis (gráfico N° 8). Sobre todo a partir de los 18 años las mujeres que no trabajan ni estudian representan en promedio el 80% de los ninis.

Existe pues una fuerte asociación entre juventud e inactividad. Entre los 18 y 25 años, el 49% de los jóvenes inactivos no estudia. Dentro de este grupo, la gran mayoría (el 73%) son mujeres y apenas el 27% son hombres. Para el rango etario que va desde los 26 a los 35 años, la tasa de inactivos es menor (8%) pero la proporción de ninis es sustancialmente mayor, representa el 85% de los inactivos de esta franja etaria, y de estos el 86% son mujeres y el 14% hombres.

Si las bajas tasas de actividad entre los menores pueden explicarse por los mayores niveles de escolaridad, la inactividad en los adultos mayores no parece corresponderse significativamente con avances en la previsión social. La proporción de inactivos es semejante en los grupos etarios de 56 a 65 años (9,6%), 66 a 75 años (9,1%) y hasta es más baja en quienes tienen 76 a 85 años (5%). A diferencia de otras poblaciones donde la edad

³ En este trabajo, se considera al rango de entre 10 y 35 años como la población en edad de estudiar.

jubilatoria marca cortes significativos en términos de actividad, este no parece ser el caso en Chaco. Como veremos en la sección siguiente, los datos de 2013 no permitían augurar grandes cambios en este punto.

Precarización Laboral, sub y sobreocupación

En este marco, es interesante preguntarnos por la calidad del empleo al que acceden los chaqueños. Uno de los indicadores más usuales es su **nivel de formalización**, medido por cantidad de personas ocupadas a las cuales les realizan aportes jubilatorios. Los chaqueños residentes en áreas urbanas revelan altos porcentajes de precariedad laboral en la medida en que a la mayoría absoluta de ellos, en 2013, no se les realizaban descuentos jubilatorios. Si bien las diferencias regionales existen, con una única excepción, se observan altos niveles de precariedad que varían de un porcentaje inferior de 47% en la región Oriental Chaqueña y un porcentaje superior de 68% en la región Norte, 67,5% en la Centro Chaqueña, 64% en la UMDESCH y 59% en el Centro Oeste (tabla N°9).

Si analizamos la precariedad laboral según sectores (tabla N°10), vemos que el mayor porcentaje de precariedad laboral se da en el sector privado alcanzando un máximo de 97,83% en la región Norte. En lo que respecta a precariedad laboral en el sector público, los porcentajes son considerablemente menores y el porcentaje máximo lo presenta la región Oriental Chaqueña con el 23%. En definitiva, la precariedad laboral en el sector privado es preocupante independientemente de la región ya que en ningún caso baja del 76%. La situación en el sector público es considerablemente mejor y, el porcentaje de precariedad laboral oscila entre un 2% y 20% en todas las regiones excepto la región Oriental Chaqueña.

Otro indicador del empleo de la mano de obra es la **cantidad de horas trabajadas**. Del mismo modo que lo concluía el estudio de Moreno y Ferrazzi (2009: 13), puede afirmarse que la situación más frecuente en 2013 seguía siendo la sobreocupación horaria. En términos agregados, para esa fecha, la mayoría relativa del total de los chaqueños ocupados en regiones urbanas (38,56%) trabajaba más de 45 horas semanales y solo una minoría (de poco más del 29%) trabajaba entre 35 y 45 hs. La subocupación horaria también era importante en la medida en que más de un tercio (32,40%) de la población relevada trabajaba menos de 35 horas semanales. Ahora bien, si se considera la cantidad de horas trabajadas por sexo, como muestra la tabla N°8, las diferencias son notables. En el Chaco, como en la mayor parte del país, la mayor subocupación la presentan las mujeres (51,5% vs apenas el 22,6% de los hombres). Lo inverso se observa con respecto a la sobreocupación. En este caso, se observa una mayor proporción de hombres (45%) que trabajan más de 45

horas que de mujeres (26%). No sorprende que sean también los hombres quienes más frecuentemente trabajan entre 35 y 45 horas, (32% de los hombres contra el 23% de las mujeres).

También aquí se observan diferencias regionales que son relativamente consistentes con los datos del informe que nos sirve de referencia. En el Norte (61,19%), el Impenetrable (43,06%) y el Sudeste II (51,38%) quienes trabajan más de 45 horas semanales eran una mayoría. La situación inversa se presentaba en 2013, en la región Oriental Chaqueña donde la mayoría (61,40%) tendía a trabajar menos de 35 horas esta proporción aumento en 61 % desde 2009 donde la subocupación horaria era de 38%. Aunque la distribución era semejante, en 2013 a la observada en 2009, la tendencia era a una disminución de quienes trabajan menos de 35 horas, pasando del 36,20% en términos agregados a 32,40%. El cambio más significativo se registra en el Norte donde la baja en quienes trabajan menos de 35 horas resultaba particularmente significativa (71 %): pasando de ser el 25,90% al 7,46% del total.

Las historias de vida relevadas indican las dificultades en materia de empleo de quienes se desempeñan en el sector privado. Por un lado, como en otras regiones del país, los empresarios suelen tener miradas críticas o muy matizadas de los planes sociales. Mientras reconocen su impacto en el consumo y el aliento a la demanda de sus productos, se quejan de las dificultades de contar con trabajadores, sobre todo en el campo (Entrevista 19/8/15). Por otro lado, quienes se empeñan en sostener emprendimientos cooperativos de baja productividad logran hacerlo a fuerza de mucha ayuda pública y altos niveles de autoexplotación. Uno de los dirigentes de la economía social reconstruyó para nosotros su trabajo, que cuenta con subsidios, exenciones en el local ocupado y condiciones preferenciales en las compras estatales, y que no obstante requiere para poder "competir" de largas horas de trabajo diario y de remuneraciones en el límite de la supervivencia (Entrevista 31/8/15).

Las condiciones de vida en las ciudades chaqueñas

La tercera y última dimensión que analizaremos aquí son las condiciones de vida. Nos centraremos en la vivienda, la salud y la educación de los habitantes de las ciudades chaqueñas relevadas por la encuesta.

Vivienda y hábitat

Un elemento fundamental para caracterizar las condiciones de vida de la población chaqueña remite a la vivienda y el hábitat donde reside. La primera conclusión es que, sea

cual sea la región considerada, la abrumadora mayoría de la población de la provincia (98%) reside en “casas” (Moreno y Ferrazzi, 2009: 4). Un predominio que, si bien disminuyó no se ha modificado de forma sustancial, alcanzando aproximadamente el 94% en el primer trimestre de 2013 .

Dada esta primacía resulta fundamental establecer distinciones en la **calidad de esas viviendas**. En 2009, Moreno y Ferrazzi (2009: 4), distinguen entre las casas tipo A y las tipo B, siendo estas últimas aquéllas que presentan al menos una de las siguientes condiciones: a) poseen piso de tierra o ladrillo suelto u otro material o piso de cemento o de ladrillo; b) no tienen provisión de agua por cañería dentro de la vivienda; c) no disponen de inodoro con arrastre de agua. En 2009, el 62,5% de las unidades habitacionales de la provincia se correspondían al tipo B, es decir, adolecían de algún tipo de falencia. Los avances son evidentes si se compara esta cifra con la registrada en el primer trimestre de 2013. En términos agregados, como se puede observar en la tabla N°14, las viviendas del tipo B habían descendido a apenas un 20% en 2013 , representando una disminución del 68% con respecto a 2009 (tabla N°15).

Todo esto evidenciaría un progreso sustantivo en las condiciones habitacionales de la provincia. Si bien en todas las Micro-regiones, el progreso se corresponde con un aumento de las viviendas tipo A, existen algunas especificidades. Si analizamos aquellas regiones donde aumentaron significativamente las viviendas con mejores condiciones (A), se destacan la región Norte (231%), la centro chaqueña (114%) y el Impenetrable (98 %). Las regiones Norte y Centro Chaqueña también se destacan por presentar mejoras en la calidad de las viviendas aunque con variaciones más moderadas.

Aunque de por sí el descenso proporcional en las viviendas más precarias es alentador, esta cifra sigue presentando disparidades regionales significativas: Aún con los avances apuntados, en la región Impenetrable, el 42% de las viviendas presentaban, en 2013, condiciones de precariedad. En relación a las demás regiones, el Impenetrable tenía la mayor proporción de viviendas precarias. Del mismo modo, como era de esperarse, la región Metropolitana es la que mejor se encontraba en comparación, presentando la mayor proporción de viviendas del tipo A (97% del total). Resulta en este caso razonable que las variaciones en el periodo no sean las más significativas.

Los avances mencionados resultan significativos si se tiene en cuenta que la gran mayoría de los chaqueños se declara **propietario de su vivienda** o del terreno. De hecho, tanto en 2009 como en 2013, esta cifra se ubicaba en alrededor del 70%. Un caso singular lo representa la región del Sudeste II y el Impenetrable donde la cifra de propietarios

declarados cae al 65% y el 61% respectivamente aumentando la proporción de quienes, en ambos casos, se declaran ocupantes gratuitos e inquilinos. Lejos de haber aumentado, en ambos casos, la propiedad de la vivienda disminuyó.

La situación relativamente positiva en materia de vivienda reflejada por las estadísticas no traduce la preocupación de muchos de los profesionales de la política social en el área metropolitana que mencionaron en nuestras entrevistas el avance de los asentamientos y la afluencia de población rural en los centros urbanos. Según una especialista del CONES, alrededor del 30% de la población del área metropolitana de Resistencia residía en asentamientos. Varios especialistas en vivienda, salud y educación mencionaron el crecimiento de estos barrios precarios y la dificultad de la intendencia y la provincia de encuadrar estos casos en los procedimientos previstos por la ley. Por un lado, se mencionó el plan de urbanizaciones previsto para el norte de la ciudad que finalmente quedó sin efecto por la facilidad de los ocupantes de ubicarse en la zona sur (donde existían terrenos fiscales y en particular del Ejército disponibles). Por otro lado, se mencionó la incapacidad del FONAVI de dar respuesta a estas demandas ante la insuficiencia de terrenos estatales donde realizar las viviendas (Entrevistas del 30/9/15 y del 3/11/15).

Estos comentarios se corresponderían con las críticas de muchos especialistas denunciando la laxitud de los criterios empleados para calificar una vivienda como insuficiente (Moreno, 1998, pág. 295). Volveremos sobre ellos en la sección sobre NBI.

Salud

Los avances en materia de salud, al menos en lo que respecta a la **cobertura de prepagas o sistemas de obra social**, resultan mucho más limitados y reflejan la fuerte dependencia de los chaqueños a la provisión pública. En 2009, Moreno y Ferrazzi (2009: 8) concluían que 6 de cada 10 chaqueños contaban con acceso a la salud pública mientras apenas 4 de 10 poseían algún tipo de cobertura de obra social o prepaga. Los datos no se han modificado en el último lustro (tabla nº 18). Para el primer trimestre de 2013, las cifras seguían siendo prácticamente idénticas. La diferencia entre regiones también revelaba aquí cierta significación. La mayor cobertura se observa en la región metropolitana (54%) y Oriental Chaqueña (51%), mientras la menor cobertura se registra en el Norte (30%), el Impenetrable (28%) y el Sudeste II (32%).

Estos datos son consistentes con las entrevistas realizadas. Según personal responsable del hospital Perrando, “el hospital público sigue siendo el centro de red sanitaria pública y privada”. No obstante esta centralidad, la política sanitaria de las administraciones democráticas fue juzgada muy dispar. En las últimas décadas, aun cuando el programa de salud de la gobernación se considere consistente y ambicioso, los

entrevistados concluyen que "faltó continuidad y experticia en los equipos de gestión para llevarlo a cabo". Parte de esta dificultad se ubicó en la coordinación de las responsabilidades enfrentadas por el sector público y el privado (entrevistas 29/9/15).

Educación

En materia educativa, como señala la tabla nº 19 el avance ha sido moderado pero significativo. En términos de **alfabetismo**, los chaqueños que saben leer y escribir han pasado de 93% en 2009 al 94,5% en 2013. En este punto las disparidades regionales se han atenuado de manera diversa. En la región Oriental Chaqueña, en 2009, el 89% de los habitantes estaban alfabetizados, este valor escala al 96% en 2013. La situación en la región Norte es menos alentadora, tanto en 2009 como en 2013, el 90% de los residentes de esta región sabían leer y escribir sin registrarse mayores avances en la materia.

El balance también resulta moderado en lo que respecta a la **permanencia en el sistema educativo** (Tabla nº 20). Al analizar la asistencia y permanencia en el sistema educativo es posible concluir que, en términos generales, disminuyó levemente la proporción de chaqueños de entre 2 y 29 años que nunca asistieron o que alguna vez lo hicieron pero al momento de realizada la encuesta no se encontraban dentro del sistema educativo (de 40,7% a 38,1% entre 2009 y 2013). La proporción de niños en la primera infancia con escolarización en el primer trimestre de 2013 es alta (avanzando en relación con el 84% de 2009). Los progresos son menores en el preescolar que en la primaria (ambos de escolarización obligatoria): el 18% de los niños de 5 años no concurrían al preescolar pero apenas el 1% de los de 6 a 12 años (escolaridad primaria) no estaba incluido en el sistema. Esta última cifra es pequeña pero resulta significativa porque ha disminuido entre 2009 (1,6%) y 2013. Sus pequeños valores pueden, no obstante, deberse a efectos estadísticos y no indicar diferencias reales. Tanto en el caso de las edades correspondientes a la secundaria (13-18) como a la universidad (19-24) ha disminuido levemente el número de quienes no estaban dentro del sistema, en el primer caso pasó de 20% a 18% y en el segundo de 73% a 64%. En suma, la cobertura del sistema educativo chaqueño puede considerarse alta.

Otro indicador que suele observarse para considerar el progreso de una población en términos de escolarización es la **educación máxima alcanzada por los jefes** de hogar (tabla nº 21). En el promedio del total de la provincia, la cifra de jefes con primaria incompleta y completa como máximo estudio rondaba el 24% y 31% respectivamente. Estas proporciones resultaban un avance en relación a 2009, fecha para la cual los valores eran de 37% y 28%. También aquí las diferencias se atenuaron: entre 2009 al 2013, tanto en la región Oriental Chaqueña como en el Impenetrable los hogares con jefes con estos

niveles bajos de educación habían disminuido del 24% y 39% al 25% y 27% para la primera y de 41% y 31% al 36% y 22% respectivamente. Una situación diferente se presenta en el Norte, el Centro Oeste y el Centro Chaqueño donde los avances existen pero parecen ser más lentos.

Si se considera el máximo nivel educativo alcanzado por la Población Económicamente Activa de 15 años o más (lo que llamamos PEA refinada) (tabla N°11), es posible visualizar disparidades regionales en materia de instrucción. Es así, que en el Chaco, considerando todas las microrregiones estudiadas por la EPTHO, se observa que para el momento de la encuesta la mayor proporción de la fuerza de trabajo tenía primaria completa (25%), el 18 % de la misma contaba con secundario completo, y el 16% había completado un nivel universitario.

El nivel de escolarización presenta diferencias importantes según la zona de residencia. En las áreas más urbanizadas, como la región Metropolitana, se observa a la mayor proporción de la PEAR (31%) con secundaria completa. También el bloque de la PEAR que ha superado los estudios superiores alcanza el 22%, algo que resulta apreciablemente superior al porcentaje del resto de las regiones. En las áreas con menor urbanización, la proporción de personas que declaran haber concluido los estudios secundarios es menor. Son, en cambio, los estudios primarios completos los que resultan el nivel máximo alcanzado en la mayor proporción de la fuerza de trabajo de las regiones más pobres (Norte 37%, Centro Chaqueña 35%, Centro Oeste 34%). Contrariamente a la región metropolitana (22%), los universitarios son también relativamente minoritarios en las zonas más pobres (Umdesoch 9%, Norte 11%, Centro Oeste 12%)

Siguiendo el mismo análisis y ahora para la población en inactividad mayor a 15 años, y tal como se puede observar en las tablas N°12 y n°13, a nivel agregado solo 1,91% de los hombres que han terminado un nivel superior universitario son inactivos, y las mujeres en estas condiciones eran apenas el 2,84%. Analizando estos valores para las distintas Microregiones, se puede observar que la mayor proporción de inactivos tanto hombres como mujeres se sitúan en niveles de educación de hasta primaria incompleta o secundaria incompleta. Una muy baja proporción de inactividad afecta a aquellos que culminaron el nivel universitario.

En la región Impenetrable, el 34% de la mujeres con primaria incompleta eran inactivas, y los hombres en las mismas condiciones ascendían a el 23,91%. En la región UMDESCH, el 38,30% de los hombres y el 31% de las mujeres con primaria incompleta eran inactivos. En la región Centro chaqueña el 53,45% de los hombres que no termino sus

estudios secundarios eran inactivos, esta es la cifra más alta de entre las regiones, incluso en la región metropolitana la mayor proporción de su población masculina inactiva (35%) no completo la secundaria. Observando la inactividad femenina la mayor proporción de mujeres (30,5%) que no han completado la secundaria se encuentran en la región Metropolitana.

Los niveles de inactividad disminuyen a partir del nivel de educación secundario completo. En las regiones como la Centro chaqueña, el Impenetrable, y la región norte no se observaron hombres con secundaria completa en condiciones de inactividad. La mayor proporción de hombres inactivos que completaron este nivel se observa en la región metropolitana (17,86%) . La misma situación se da en esta región para las mujeres inactivas (20%).

Considerando el nivel superior completo, la inactividad tanto en hombres como mujeres es baja y en ninguna Microregión supera el 4,2% . Estos datos reflejan que a mayores niveles de instrucción, menores son los valores de inactividad, sobre todo en las regiones del interior de la provincia donde los universitarios son ciertamente una minoría.

Pobreza

Por razones de espacio y relevancia, esta sección se concentra en un grupo específico de la población, aquel que presenta las necesidades más apremiantes: las personas en situación de pobreza. Existen distintas formas de interpretar y medir la privación económica: los más reconocidos a nivel internacional son el de la Línea de Pobreza y el de las Necesidades Básicas Insatisfechas. Por la información disponible, en este informe solo los centraremos en la segunda modalidad de medición.

El método INDEC de NBI

El método de medición de las **Necesidades Básicas Insatisfechas (NBI)** toma en consideración un conjunto de indicadores relacionados con necesidades básicas estructurales que se requieren para evaluar el bienestar. La principal característica de este método es que no es sensible a los cambios de la coyuntura económica y por lo tanto ofrece una visión específica del comportamiento de la pobreza. En la Argentina, las necesidades Básicas Insatisfechas fueron definidas según la metodología utilizada en el informe de INDEC "La pobreza en la Argentina", publicado en 1984. Con este método se considera población en pobreza a aquella que tiene al menos una necesidad básica insatisfecha, es decir que presenta al menos uno de los siguientes indicadores: **hacinamiento** (hogares con más de tres personas por cuarto), **hogares que habitan en una vivienda del tipo**

inconveniente (pieza de inquilinato, pieza de hotel o pensión, casilla, local no construido para habitación, o vivienda móvil), **servicios sanitarios** (hogares que no tienen ningún tipo de retrete), **educación** (hogares con al menos un niño en edad escolar -6 a 12 años- que no asiste a la escuela), **capacidad de subsistencia** (hogares que tienen cuatro o más personas por miembro ocupado y, además, cuyo jefe no haya completado tercer grado de escolaridad primaria).

Según esta metodología, acordada a nivel nacional, en el primer trimestre del 2009 el 13,10% de los hogares del Chaco presentaba NBI y las regiones con mayor porcentaje de hogares con NBI eran la región Impenetrable (15,9%), Norte (15,5%), Centro Chaqueña (14,4%) y UMDESPOCH (14%).

Hacia 2013 los Hogares con NBI de la provincia aumentaron en un 14%. A nivel de las microrregiones esta tendencia se repite e incluso se acentúa, a excepción de las regiones Metropolitana y Centro Chaqueña, donde se observó una disminución de la proporción de Hogares que presentan NBI, en 10% y 7 % respectivamente.

La región más prospera fue la Metropolitana (11,16%), cuya proporción resulto la más baja de la provincia seguida por la región Centro Chaqueña (12,90%). En la región UMDESPOCH (14,43%), este porcentaje no cambio demasiado, aumentando solo en un 3% para 2013. En otras regiones como en la Sudoeste 2 y Oriental Chaqueña se observó, en cambio, un aumento sustancial de hogares con NBI. Ambas variaron en casi un 80%, pasando la región Sudoeste II de 7,6% en 2009 a casi el 14 % en 2013; y la región Oriental Chaqueña de un 11% en 2009 a un 19.85% en 2013. También en el Impenetrable, la región con mayor porcentaje de hogares con NBI, la proporción había aumentado (en un 40%); mientras que en 2009 se registraba un 15% de población con NBI, en 2013 el valor había ascendido a 22,22%. Otras de las regiones con mayores cifras y con tendencias crecientes eran la región Norte (19,26%) y la región Centro Oeste (15,16%).

El método recomendado por la CEPAL

Si bien estas cifras reflejan las marcadas desigualdades estructurales de las diferentes microrregiones (por ejemplo entre La región Metropolitana que contiene la menor proporción de hogares con NBI y la mayor concentración urbana y aquellas como el Impenetrable o el Norte), la metodología adoptada sub-representa la magnitud de la población pobre. La mayor diferencia que se observa entre ambas metodologías es aquella referida al indicador del tipo de vivienda. Mientras la metodología recomendada por CEPAL (ver por ejemplo Feres y Mancedo, 2001: 66) considera las características físicas de la vivienda como los materiales del piso, de las paredes y del techo; así como también la disponibilidad de agua potable de la vivienda, el concepto de vivienda inconveniente

adoptado por INDEC no los considera⁴. Estas diferencias tienen un impacto directo en la medición de la cantidad de población pobre.

Distribución del Ingreso

Coeficiente de Gini

Para la medición de la distribución del ingreso se utilizó el estimador introducido por Corrado y Gini (1912) y conocido como Coeficiente de Gini⁵.

Se realizó la estimación de este coeficiente para las 8 microregiones y para la provincia del Chaco en su conjunto en el año 2011 a 2013. Los resultados son presentados en el gráfico 13, 14 y 15.

El Gini es un indicador puntual de desigualdad, y aunque es ampliamente utilizado tanto en ámbitos de discusión política como académica, presenta ciertas falencias. Supongamos que después de observar la distribución del ingreso original en el momento t , en el siguiente período ($t+1$) le quitamos \$50 de ingreso a la persona más pobre y se la damos a la persona mediana (exactamente la que está en la mitad de la distribución), luego a la persona más rica también le quitamos para dársela a la persona mediana. Como resultado la nueva distribución del ingreso en $t+1$ está dada por la siguiente secuencia.

$$x_1 - 50 \leq \dots \leq x_M + 100 \leq \dots \leq x_N - 50$$

Finalmente, el Gini arroja exactamente el mismo resultado para las dos distribuciones. Este ejemplo ilustra un punto central en la medición de la desigualdad. Para evaluar si una distribución se ha vuelto más o menos desigual tenemos que ponderar los cambios que se producen en distintos puntos de la distribución, dando más relevancia a ciertos cambios y desestimando otros. Cada indicador de desigualdad hace este procedimiento de manera mecánica. Particularmente el Gini pondera las transferencias en función de las posiciones relativas de los individuos involucrados. Es por ello que a modo de ejemplo se verificará a través de la curva de Lorenz como han sido las distribuciones de la región más desigual (Impenetrable) y la más igualitaria (Metropolitana) medida por Gini.

⁴ Según precisan los documentos oficiales del INDEC se considera como "inconveniente" a "el tipo de vivienda que habitan los hogares que moran en habitaciones de inquilinato, hotel o pensión, viviendas no destinadas a fines habitacionales, viviendas precarias y otro tipo de vivienda. Se excluye a las viviendas tipo casa, departamento o rancho" (DINREP, 2014: 3).

⁵ El Coeficiente de Gini es calculado empíricamente a través de la ecuación (1).

$$G = 1 + \frac{1}{N-2} \left(\frac{1}{\mu^2} \sum_{i=1}^N [x_i (N+1-i)] \right) \quad \text{con } x_1 \leq x_2 \leq \dots \leq x_N \quad (1)$$

Donde N es el número de individuos de la muestra, μ es el ingreso promedio de la muestra, i indica individuos y x_i es el ingreso del individuo i .

Curva de Lorenz

Esta curva, introducida por Lorenz (1905), es una de las formas gráficas más utilizadas para estudiar desigualdad. A partir de la misma se harán dos comparaciones:

1. Entre la distribución del ingreso del área Metropolitana (más igualitaria según el Gini), e Impenetrable (menos igualitaria según el Gini),
2. Entre la distribución del ingreso de la provincia del Chaco en 2012 vs 2013.

Anteriormente se explicó alguna de las falencias del Gini, en este ejercicio trataremos de ver si efectivamente y objetivamente alguna distribución del ingreso es “mejor” en todos los sentidos que otra⁶.

El teorema indica que si una curva de Lorenz está por encima de otra, los resultados cualitativos de las comparaciones de desigualdad coinciden entre todos los índices, sin importar como se ponderan los cambios que se producen en distintos puntos de la distribución. Los resultados de la comparación de la curva de Lorenz entre el área Metropolitana e Impenetrable pueden ser vistos en la gráfica 16 y 17, y en la tabla 24 y 25 de los anexos. Además, los resultados de la evolución de la distribución del ingreso en la provincia del Chaco son presentados en la gráfica 18 y en la tabla 26

De los resultados anteriores solo podemos afirmar que existe dominancia de Lorenz en la comparación de la distribución del área Metropolitana vs Impenetrable para el 1er trimestre de 2013 (no así de 2012). Por otro lado, no se observa dominancia de Lorenz entre las distribuciones de la provincia del Chaco para 2012 y 2013. Esto muestra la dificultad para poder establecer que una distribución del ingreso es objetivamente “mejor” que otra, ya que por ejemplo, se han comparado la distribución más y menos igualitaria según el Gini pero no se observa dominancia de Lorenz para todos los años del estudio.

⁶ Para esto, se verificará si existe “Dominancia de Lorenz”. Supongamos que tenemos dos distribuciones, llamémoslas F y G, una distribución F domina en sentido de Lorenz a una distribución G si la curva de Lorenz de F no está en ningún punto por debajo de la de G, formalizando dicho concepto se observa la ecuación (2).

$$F \succ_L G \text{ si } L_F(p) \geq L_G(p) \quad \forall p \in [0,1], L_F \neq L_G \quad (2)$$

Donde F y G son distribuciones y $L_F(p)$ y $L_G(p)$ hacen referencia al valor de la curva de Lorenz en el percentil de población p.

Conclusiones

Este informe ha analizado las desigualdades regionales en el Chaco y su evolución reciente (entre 2009 y 2013). Para hacerlo, enfrentó problemas de diversa índole. Por un lado, los objetivos del estudio estuvieron a punto de naufragar por la falta de regularidad en la recolección y la publicación de la principal fuente estadística de este estudio: la EPTHO. No todos los trimestres ni todas las variables están disponibles para los años relevados por la dirección estadística provincial. Por otro lado, dadas las ondas disponibles, tuvimos que concentrarnos en la información de los primeros trimestres y limitarnos a la información proporcionada. Con ella, intentamos identificar cambios aún a sabiendas de que la brevedad del período bajo análisis y la profundidad de las diferencias identificadas en el punto de partida, era probable que las regiones más y menos prósperas siguieran siendo las mismas.

No obstante estas dificultades, pueden extraerse conclusiones de relevancia. La dimensión demográfica plantea un panorama alentador. La población se ha urbanizado pero con una distribución relativamente diversa en el territorio de la provincia. Los índices de masculinidad de las regiones chaqueñas son semejantes a los de otros aglomerados urbanos. Si bien las tasas de dependencia potencial siguen siendo altas, acusan el efecto de la reducción de la natalidad que aliviana levemente el peso de los chaqueños potencialmente inactivos (sobre todo menores) en relación con los potencialmente activos. Es una situación que muchos califican de propicia para el desarrollo y es algo que se observa en gran medida en todas las regiones de la provincia.

Es sin dudas en materia laboral y de empleo donde las deudas parecen ser más persistentes y menos dependientes de los gobiernos: las tasas de actividad de la provincia son muy bajas y registran, desde hace décadas, una tendencia decreciente. Una parte de ello se debe a la mayor inserción, permanencia y extensión de la escolarización entre los más jóvenes; también a las altas tasas de inactividad femenina. No obstante está claro que las tasas de desempleo irrisoriamente bajas esconden el desaliento de muchos chaqueños ante las posibilidades ofrecidas por el mercado de trabajo local. De hecho, la condición laboral resulta insatisfactoria en todos los indicadores analizados y no presenta avances consistentes: ni el registro de la mano de obra con sus consiguientes aportes jubilatorios ni la cantidad de horas trabajadas presentan mejoras significativas. Pareciera que, en este punto, es el aliento a la actividad y la generación de puestos de trabajo así como los incentivos a la formalización y el sostén de los salarios donde se cifran los desafíos del sector público y privado.

En lo que respecta a la calidad de vida y los servicios públicos, las disparidades regionales se acentuaron. Si bien la pobreza estructural de la provincia se profundizó hacia 2013, en la región central (Metropolitana y la Centro Chaqueña) se logró mejorar las condiciones de vida, pero hacia el interior de la provincia la pobreza se acentuó, en algunos casos, a niveles preocupantes (Oriental Chaqueña, el Sudeste II y el Impenetrable). Estas brechas de desigualdad hacia el interior del territorio continúan siendo un desafío, en lo que respecta a la elaboración e implementación de una política pública territorialmente inclusiva, mediante la cual, se pueda lograr un verdadero progreso en las condiciones de vida que abarque a toda la provincia.

Cabe remarcar que la discontinuidad de la encuesta EPTHO impide el correcto seguimiento de los indicadores económicos y sociales, por lo cual es necesario que las respectivas autoridades den curso a dichas encuestas, caso contrario, no podrá conocerse cuál es la situación propia del interior de la provincia.

Referencias Bibliográficas

Feres, Juan Carlos y Xavier Mancero (2001): "El método de las necesidades básicas insatisfechas (NBI) y sus aplicaciones en América Latina", *Estudios estadísticos y prospectivos*, CEPAL.

Ferreres, Orlando (2011): "La evolución de la economía del Chaco", en *Chaco, su historia en cifras*, Resistencia, Argentina: Librería de la Paz.

Filgueira, Carlos (2001), "La actualidad de viejas temáticas, sobre los estudios de clase, estratificación y movilidad social en América Latina", CEPAL, LC/R. 2034, p. 55.

Heredia, Mariana; Elana, Oviedo; María Florencia Fernández y Noelia Fresi (2015): "La modernización del Chaco. Cambios demográficos y Socioproductivos en el largo plazo", Documento de trabajo, Escuela de Gobierno de Chaco.

DINREP (2014): *Necesidades Básicas Insatisfechas (NBI). Información censal del año 2010*, Buenos Aires, MECON.

Moreno, Martin (1998): "La pobreza: una medición en busca de su contenido conceptual", III Jornadas Argentinas en el Estudio de la Población, Buenos Aires, Senado de la Nación.

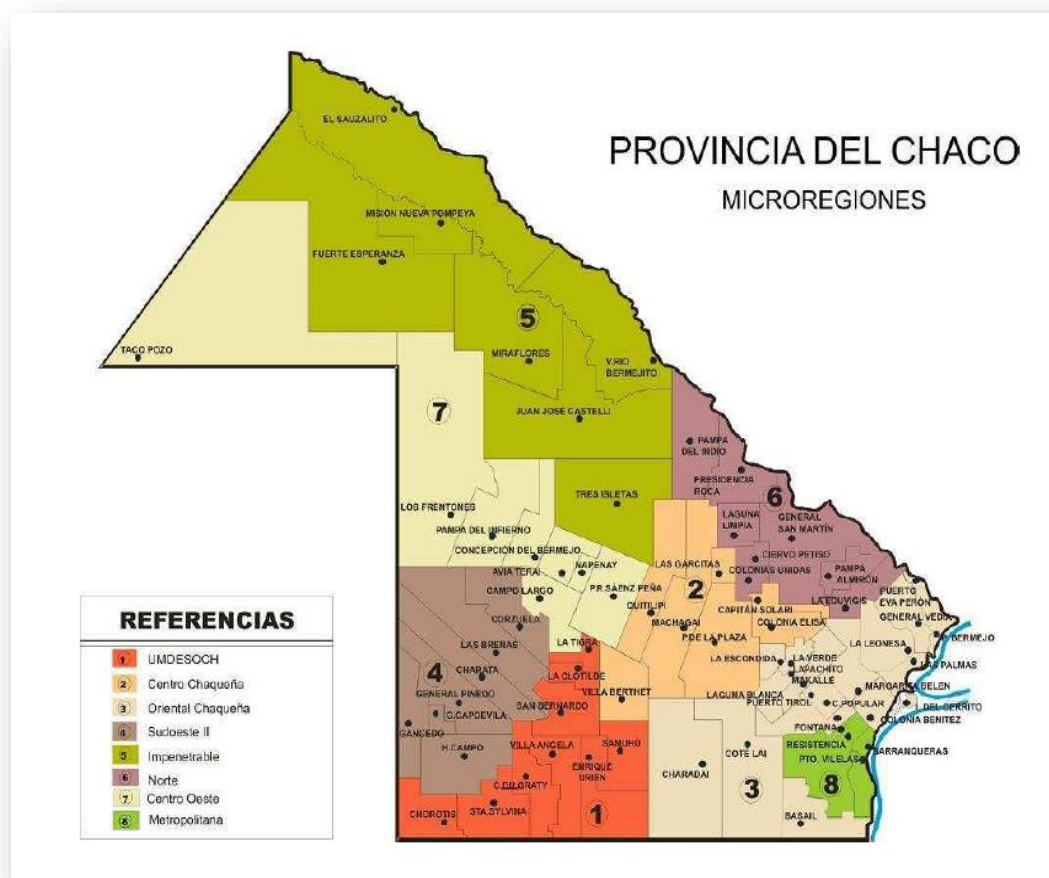
Moreno, Martin y Soledad, Ferrazzi (2009): "Las desigualdades socio-territoriales de la provincia del Chaco: una primera aproximación cuantitativa", ponencia presentada a las X Jornadas Argentinas de Estudios de Población, San Fernando del Valle de Catamarca.

Torrado, Susana (1992) *Estructura social de la Argentina 1945-1983*, Buenos Aires, Ediciones de la Flor.

Anexos

Micro-regiones

Imagen 1: Mapa de las Micro-regiones.



Cuadro N° 1: Descripción de las Micro-Regiones.

MICROREGION	LOCALIZACION
1.UMDESPOCH	Villa Ángela, Samuhú, Enrique Urien, San Bernardo, La Clotilde, La Tigra, Coronel Du Graty, Chorotis, Santa Sylvina
2. CENTRO CHAQUEÑA	Las Garcitas, Presidencia de la Plaza, Villa Berthet, Quitilipi, Machagai, Colonia Elisa, Capitán Solari, El Palmar, Col. Aborigen
3. ORIENTAL CHAQUEÑA	La Verde, La Escondida, Lapachito, Makallé, Laguna Blanca, Colonia Popular, Puerto Tirol, General Vedia, La Leonesa, Puerto Eva Perón, Puerto Bermejo, Las Palmas, Margarita Belén, Isla del Cerrito, Colonia Benítez, Basail, Cote Lai, Charadai.
4. SUDOESTE II	Las Breñas, Charata, General Pinedo, Hermoso Campo, General Capdevila, Corzuela, Gancedo
5. IMPENETRABLE	El Sauzalito, El Sauzal, Fuerte Esperanza, Nueva Pompeya, Comandancia Frias, Villa Río Bermejito, El Espinillo, Miraflores, Castelli, Tres Isletas
6. NORTE	Pampa del Indio, Presidencia Roca, Pampa Almirón, La Eduvigis, Laguna Limpia, General San Martín, Ciervo Petiso, Colonias Unidas, Selvas del Río de Oro
7. CENTRO OESTE	Los Frentones, Avia Terai, Concepción del Bermejo, Pampa del Infierno Campo Largo, Napenay, Presidencia Roque Sáenz Peña,
8. METROPOLITANA	Resistencia, Barranqueras, Fontana, Puerto Vilelas, Colonia Baranda

Fuente: ley 5174 Sistema de planificación evaluación y resultados regiones municipales (año)

Tablas con indicadores.

Indicadores Demográficos

Tabla N°1: Índice de Masculinidad por Micro-región. Provincia del Chaco. Primer Trimestre de 2009/2013.

Índice de Masculinidad		
MICROREGION	1° Trimestre	
	2009	2013
1.UMDESOCH	90,0%	86,19%
2.CENTRO CHAQUEÑA	96,6%	96,85%
3.ORIENTAL CHAQUEÑA	94,2%	83,79%
4.SUDOESTE II	91,2%	98,89%
5.IMPENETRABLE	92,3%	80,96%
6.NORTE	92,9%	86,71%
7.CENTRO OESTE	91,8%	85,43%
8.METROPOLITANA	93,7%	92,94%
TOTAL PROVINCIAL	92,5%	86,19%

Fuente: Elaboración propia en base a datos del primer trimestre de: 2009: Moreno y Ferrazzi (2009), 2013: Eptho.

Grafico N°1: Índice de Masculinidad por Micro-región. Provincia del Chaco. Primer Trimestre de 2009/2013.

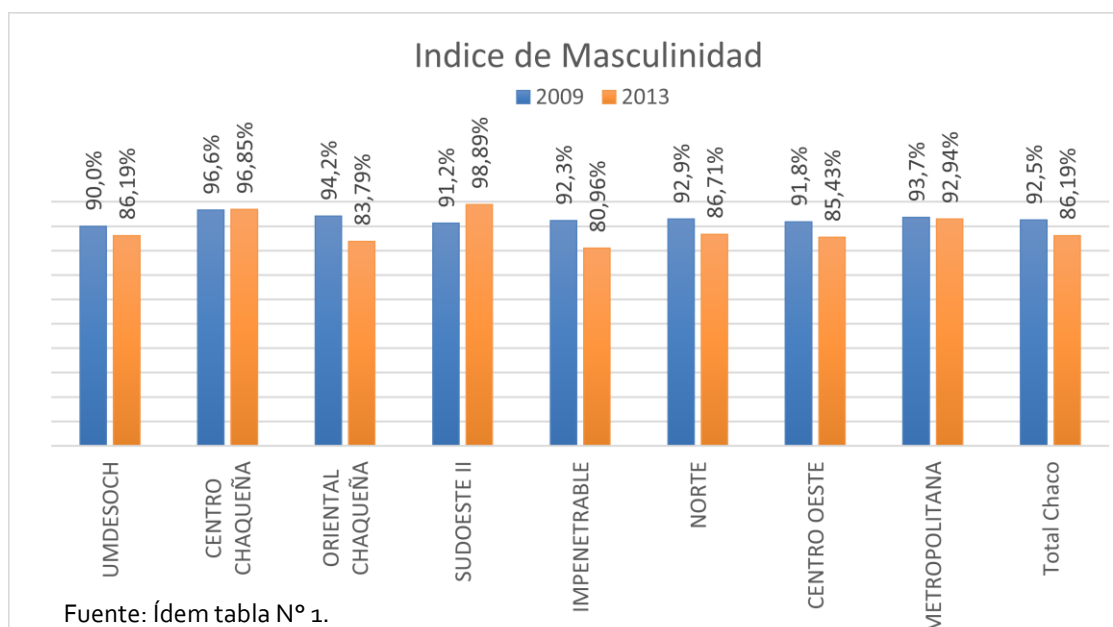


Tabla N°2: Relación de dependencia potencial total, de menores y de mayores, por Micro-región. Provincia del Chaco. Primer Trimestre de 2009/2013.

Tasa de Dependencia Potencial								
MICROREGION	1° Trimestre 2009			1° Trimestre 2013				
	Total	Menores	Mayores	Total	Menores	Mayores	Peso relativo respecto a la tasa de dependencia	
							Menores	Mayores
1.UMDESOCH	60%	52%	9%	57,48%	43,55%	13,94%	75,76%	24,24%
2.CENTRO CHAQUEÑA	66%	54%	12%	52,30%	42,98%	9,33%	82,18%	17,84%
3.ORIENTAL CHAQUEÑA	63%	51%	12%	67,06%	54,02%	13,03%	80,56%	19,44%
4.SUDOESTE II	55%	43%	12%	48,94%	37,40%	11,54%	76,43%	23,57%
5.IMPENETRABLE	63%	53%	10%	53,08%	42,49%	10,59%	80,05%	19,95%
6.NORTE	62%	50%	12%	60,54%	46,33%	14,21%	76,53%	23,47%
7.CENTRO OESTE	65%	51%	14%	64,65%	48,92%	15,72%	75,68%	24,32%
8.METROPOLITANA	49%	38%	11%	52,93%	35,28%	17,65%	66,66%	33,34%
Total Chaco	62%	50%	12%	56,57%	42,79%	13,78%	75,64%	24,36%
Promedio							76,61%	23,39%

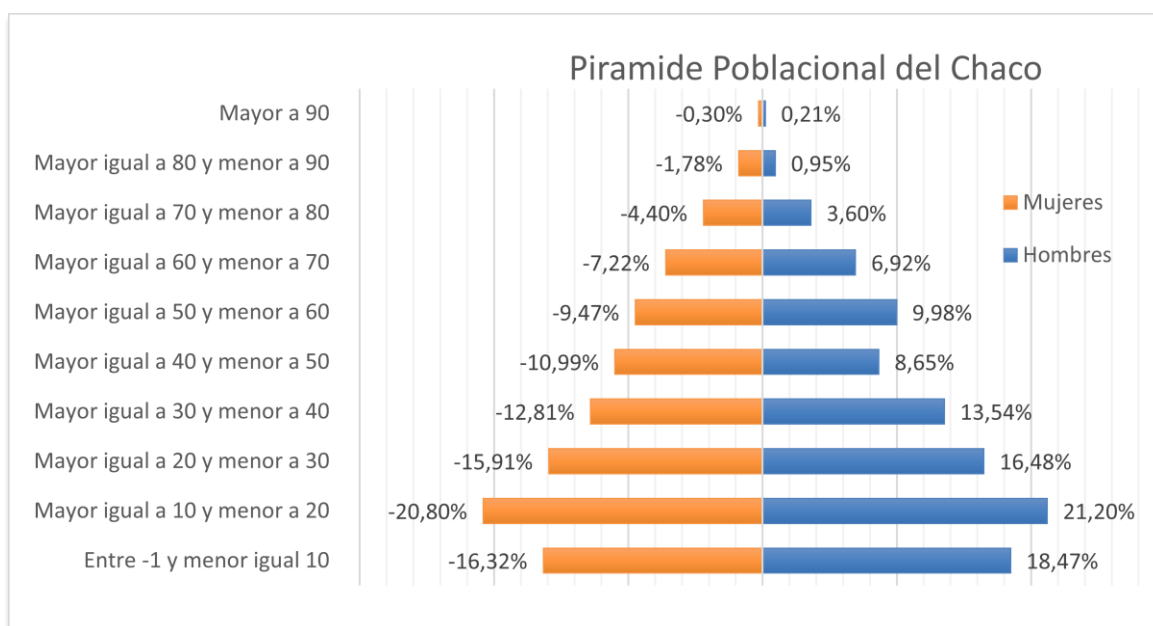
Fuente: Ídem tabla N° 1.

Tabla N°3: Variación Porcentual Interanual de la relación de dependencia potencial total, de menores y de mayores, por Micro-región. Provincia del Chaco. Primer Trimestre de 2009/2013.

Variación porcentual interanual (1°trimestre (2009/13) de la Tasa de dependencia potencial por microrregión.			
MICROREGION	Total	Menores	Mayores
1.UMDESOCH	-4,51%	-15,60%	62,04%
2.CENTRO CHAQUEÑA	-20,51%	-19,81%	-23,53%
3.ORIENTAL CHAQUEÑA	7,12%	6,56%	9,52%
4.SUDOESTE II	-10,86%	-12,20%	-6,21%
5.IMPENETRABLE	-15,74%	-19,37%	2,81%
6.NORTE	-2,35%	-6,59%	14,59%
7.CENTRO OESTE	-0,39%	-3,69%	11,49%
8.METROPOLITANA	7,61%	-6,37%	53,52%
TOTAL PROVINCIAL	-9,05%	-14,76%	14,82%

Fuente: Ídem tabla N° 1.

Gráfico N° 2: Pirámide poblacional por grupos de edad y sexo. Provincia del Chaco primer trimestre año 2013.



Fuente: Elaboración propia en base a eptho 2013.

Indicadores de Trabajo

Tabla N° 4: Principales tasas del mercado Laboral, por Microregión. Provincia del Chaco, años 2009/2013.

Principales tasas del Mercado Laboral							
MICROREGION	Actividad		Empleo		Desempleo		Inactividad
	1° Trimestre		1° Trimestre		1° Trimestre		1° Trimestre
	2009	2013	2009	2013	2009	2013	2013
TOTAL PROVINCIAL	37,50%	33,44%	34,30%	32,58%	8,50%	0,86%	49,23%
1.UMDESOCH	37,90%	38,16%	34,20%	37,61%	9,90%	0,54%	43,76%
2.CENTRO CHAQUEÑA	41,00%	36,40%	36,50%	32,80%	11,00%	3,60%	44,80%
3.ORIENTAL CHAQUEÑA	33,00%	32,47%	29,60%	31,61%	10,40%	0,86%	48,82%
4.SUDOESTE II	45,50%	38,03%	38,20%	36,92%	16,10%	1,11%	47,31%
5.IMPENETRABLE	38,00%	29,11%	33,80%	29,11%	11,10%	-	53,64%
6.NORTE	33,00%	22,51%	31,90%	22,51%	3,50%	-	57,26%
7.CENTRO OESTE	42,20%	33,18%	36,70%	32,32%	13,10%	0,85%	47,77%
8.METROPOLITANA	34,80%	33,13%	33,40%	32,81%	4,00%	0,31%	51,99%

Fuente: Dirección de estadísticas de la provincia.

Gráfico N° 3: Principales tasas del mercado Laboral. Provincia del Chaco años 2009/2013.

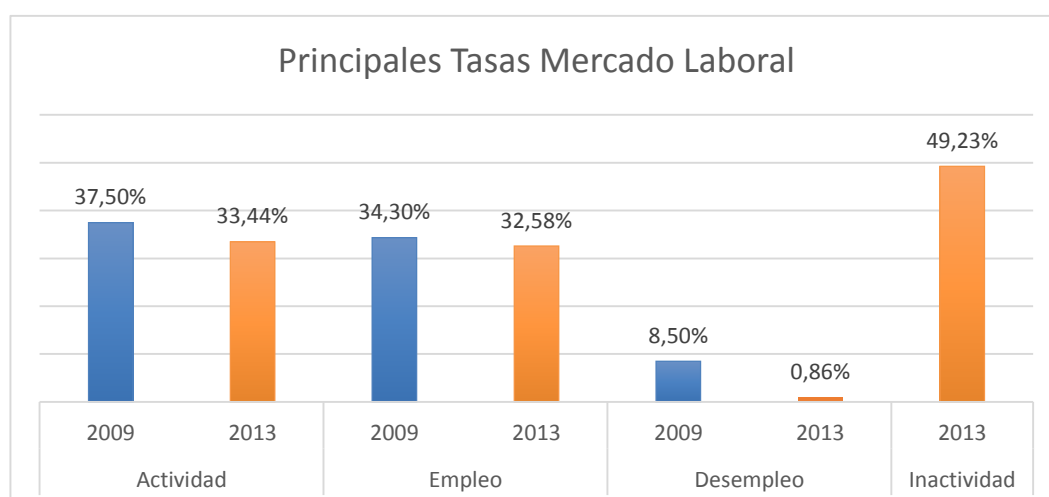


Gráfico N° 4: Variación de las principales tasas del mercado Laboral. Provincia del Chaco años 2009/2013.

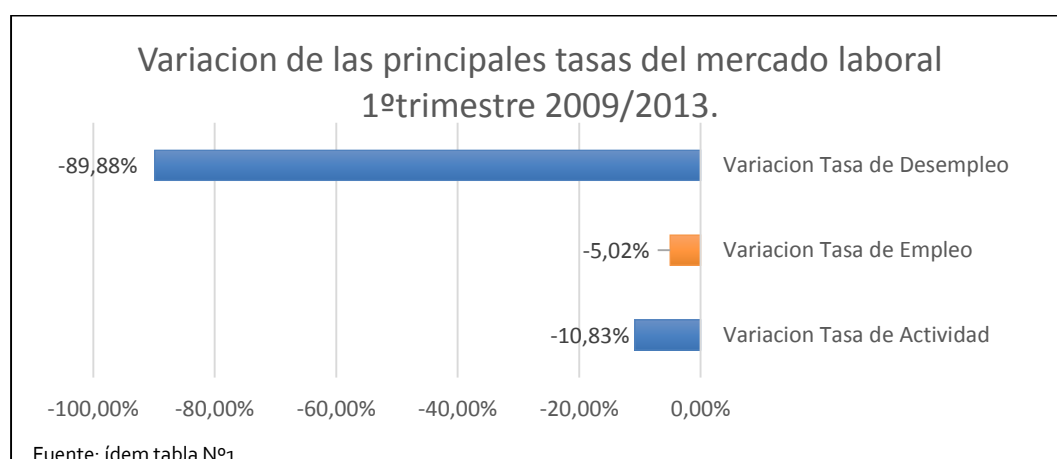


Tabla N° 5: Principales tasas del mercado Laboral refinadas por Microregión. Provincia del Chaco años 2009/2013.

Principales tasas del Mercado Laboral Refinadas								
MICROREGION	Actividad		Empleo		Desempleo		Inactividad	
	1° Trimestre		1° Trimestre		1° Trimestre		1° Trimestre	
	2009	2013	2009	2013	2009	2013	2009	2013
TOTAL PROVINCIAL	55,40%	46,05%	48,90%	44,86%	11,70%	2,58%	44,60%	53,95%
1 UMDESCH	55,40%	52,36%	49,60%	51,61%	10,50%	1,42%	44,60%	47,64%
2 CENTRO CHAQUEÑA	57,20%	50,99%	50,80%	45,89%	11,30%	10,0%	42,80%	49,01%
3 ORIENTAL CHAQUEÑA	46,30%	47,34%	41,50%	46,08%	10,40%	2,65%	53,70%	52,66%
4 SUDOESTE II	62,00%	51,25%	52,00%	49,75%	16,10%	2,93%	38,00%	48,75%
5 IMPENETRABLE	56,30%	41,38%	50,20%	41,38%	10,70%	0,00%	43,70%	58,62%
6 NORTE	46,20%	31,60%	44,80%	31,60%	-	0,00%	53,80%	68,40%
7 CENTRO OESTE	58,30%	46,98%	50,50%	45,77%	13,40%	2,57%	41,70%	53,02%
8 METROPOLITANA	47,05%	43,34%	45,27%	42,93%	3,79%	0,95%	52,95%	56,66%

Fuente: Ídem tabla N°1.

Grafico N° 5: Principales tasas del mercado Laboral (refinadas). Provincia del Chaco años 2009/2013.

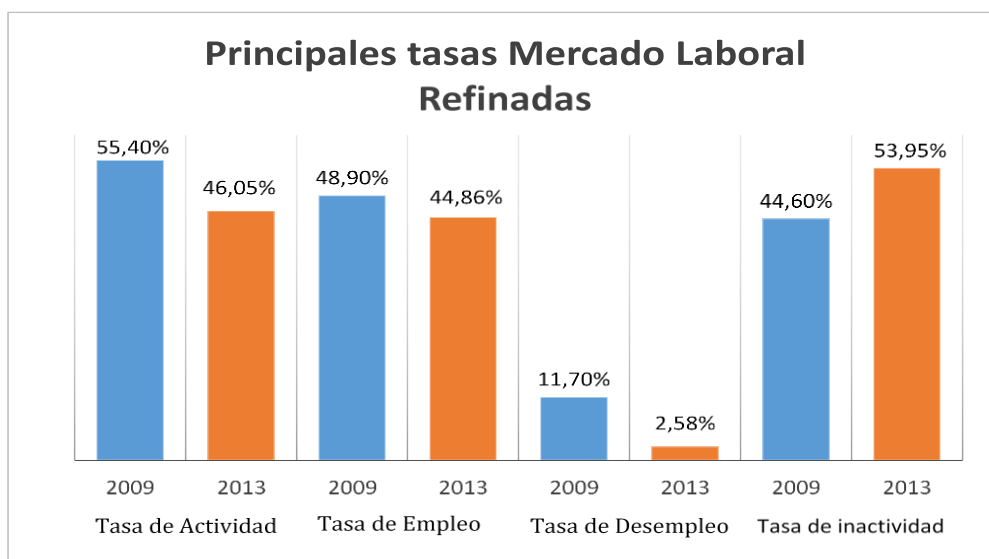


Grafico N° 6: Variación de las principales tasas del mercado Laboral (refinadas). Provincia del Chaco años 2009/2013.

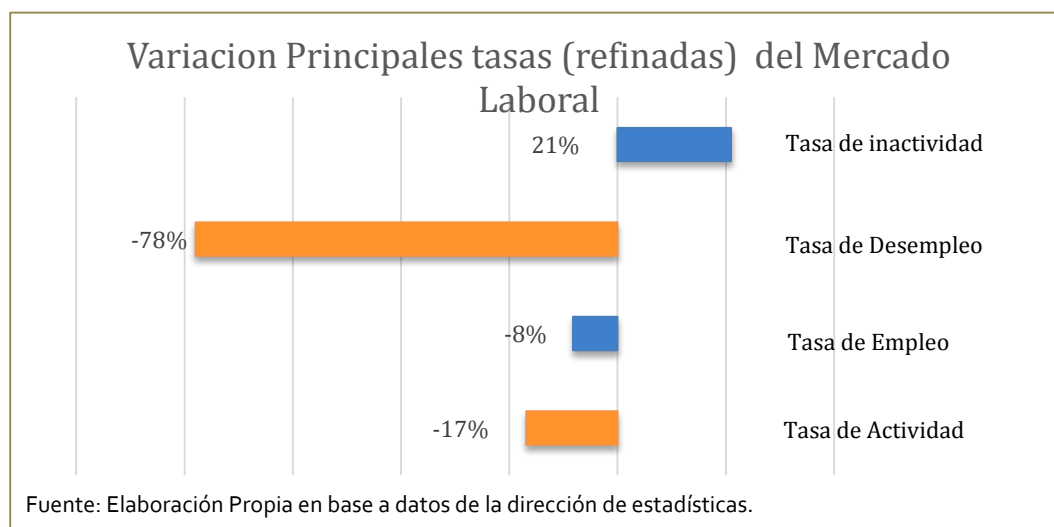


Tabla N° 6: Tasa de Actividad refinada según sexo y proporción de los mismos según tasa de cada Microregión. Provincia del Chaco primer trimestre de 2013.

Tasa de Actividad según sexo					
MICROREGION	2013 I Trimestre				
	Tasa Masculina	Tasa Femenina	Tasa Total Microregión	Proporción de hombres en la pea	Proporción de mujeres en la pea
TOTAL PROVINCIAL	29%	17%	46,05%	64,06%	36%
1 UMDESCH	33%	19%	52,36%	63,98%	36%
2 CENTRO CHAQUEÑA	32%	19%	50,99%	63,33%	37%
3 ORIENTAL CHAQUEÑA	29%	19%	47,34%	60,26%	40%
4 SUDOESTE II	33%	19%	51,25%	63,41%	37%
5 IMPENETRABLE	28%	13%	41,38%	67,59%	32%
6 NORTE	26%	6%	31,60%	81,01%	19%
7 CENTRO OESTE	30%	17%	46,98%	63,14%	37%
8 METROPOLITANA	27%	16%	43,34%	62,41%	38%

Fuente: Elaboración propia en base a Eptho primer trimestre 2013

Tabla N° 7: Tasa de Inactividad refinada según sexo y proporción de los mismos según tasa de cada Microregión. Provincia del Chaco primer trimestre de 2013.

Tasa de Inactividad según sexo					
MICROREGION	2013 I Trimestre				
	Tasa Masculina	Tasa Femenina	Tasa Total Microregión	Proporción de hombres en la tasa	Proporción de mujeres en la tasa
TOTAL PROVINCIAL	17%	37%	54%	31,35%	69%
1 UMDESCH	12%	36%	48%	24,48%	76%
2 CENTRO CHAQUEÑA	16%	33%	49%	33,53%	66%
3 ORIENTAL CHAQUEÑA	18%	35%	53%	33,93%	66%
4 SUDOESTE II	17%	32%	49%	34,87%	65%
5 IMPENETRABLE	18%	41%	59%	30,07%	70%
6 NORTE	19%	49%	68%	28,07%	72%
7 CENTRO OESTE	14%	39%	53%	27,09%	73%
8 METROPOLITANA	20%	37%	57%	35,44%	65%

Fuente: Elaboración propia en base a Eptho primer trimestre 2013

Tabla N° 8: Distribución porcentual de la población ocupada según cantidad de horas trabajadas, por Microregión. Provincia del Chaco. Primer Trimestre de 2009/2013.

Cantidad de Horas Trabajadas									
MICROREGION	1º trimestre 2009			1º trimestre 2013			Variación Porcentual 1º trimestre 09/13		
Cantidad de Horas	(-)de 35 Hs.	entre 35 y 45 Hs.	(+) de 45 Hs.	(-)de 35 Hs.	entre 35 y 45 Hs.	(+) de 45 Hs.	(-)de 35 Hs.	entre 35 y 45 Hs.	(+) de 45 Hs.
Total	36,20%	20,10%	43,60%	32,40%	29,04%	38,56%	-10%	44%	-12%
Hombres				22,65%	32,26%	45,09%			
Mujeres				51,52%	22,72%	25,76%			
1. UMDESOCH	45,30%	20,60%	34,10%	36,36%	31,55%	32,09%	-20%	53%	-6%
2. Centro Chaqueña	43,90%	21,40%	34,70%	30,08%	30,07%	39,85%	-31%	41%	15%
3. Oriental Chaqueña	38,10%	18,60%	42,90%	61,40%	20,18%	18,42%	61%	8%	-57%
4. Sudoeste II	36,40%	17,70%	45,50%	24,31%	24,31%	51,38%	-33%	37%	13%
5. Impenetrable	32,40%	23,60%	44,00%	27,78%	29,16%	43,06%	-14%	24%	-2%
6. Norte	25,90%	19,50%	54,60%	7,46%	31,35%	61,19%	-71%	61%	12%
7. Centro Oeste	30,90%	20,10%	49,00%	38,89%	27,08%	34,03%	26%	35%	-31%
8. Metropolitana	78,31%	6,37%	15,32%	73,14%	10,67%	16,19%	-7%	68%	6%

Fuente: ídem tabla N°1.

Tabla N° 9: Distribución porcentual de la población ocupada asalariada según realización de descuento jubilatorio, por Micro-región. Provincia del Chaco. Primer Trimestre de 2009/2013.

Precariedad Laboral						
MICROREGION	1º Trimestre 2009		1º Trimestre 2013		Variación	
	Le realizan descuentos Jubilatorios	No le realizan descuentos Jubilatorios	Le realizan descuentos Jubilatorios	No le realizan descuentos Jubilatorios	Le realizan descuentos Jubilatorios	No le realizan descuentos Jubilatorios
TOTAL PROVINCIAL	41%	59%	46,35%	53,65%	13,33%	-9,22%
1. UMDESOCH	33%	67%	35,86%	64,14%	9,34%	-4,56%
2. CENTRO CHAQUEÑA	38%	62%	32,46%	67,54%	-15,26%	9,47%
3. ORIENTAL CHAQUEÑA	66%	34%	52,94%	47,06%	-20,27%	40,06%
4. SUDOESTE II	39%	61%	40,14%	59,86%	2,39%	-1,54%
5. IMPENETRABLE	46%	54%	43,75%	56,25%	-4,06%	3,40%
6. NORTE	30%	70%	32,35%	67,65%	9,30%	-3,91%
7. CENTRO OESTE	40%	60%	41,10%	58,90%	1,74%	-1,18%
8. METROPOLITANA	64%	36%	64,52%	35,48%	0,35%	-0,63%

Fuente: Ídem tabla N° 1

Tabla N° 10: Distribución porcentual de la población ocupada precarizada según ámbito privado y público, por Microregión. Provincia del Chaco. Primer Trimestre de 2013.

Microregión	Empleo Privado	Empleo Público	Otro Empleo
Total	87,92%	11,47%	0,61%
1. UMDESOCH	83,87%	16,13%	0,00%
2. Centro Chaqueña	92,21%	7,79%	0,00%
3. Oriental Chaqueña	76,79%	23,21%	0,00%
4. Sudoeste II	95,45%	4,55%	0,00%
5. Impenetrable	95,56%	4,44%	0,00%
6. Norte	97,83%	2,17%	0,00%
7. Centro Oeste	87,05%	12,95%	0,00%
8. Metropolitana	81,82%	14,55%	3,63%

Fuente: Ídem tabla N° 1

Grafico N° 7: Pirámide de la población de inactivos según rango de edad y sexo. Provincia del Chaco primer trimestre de 2013.

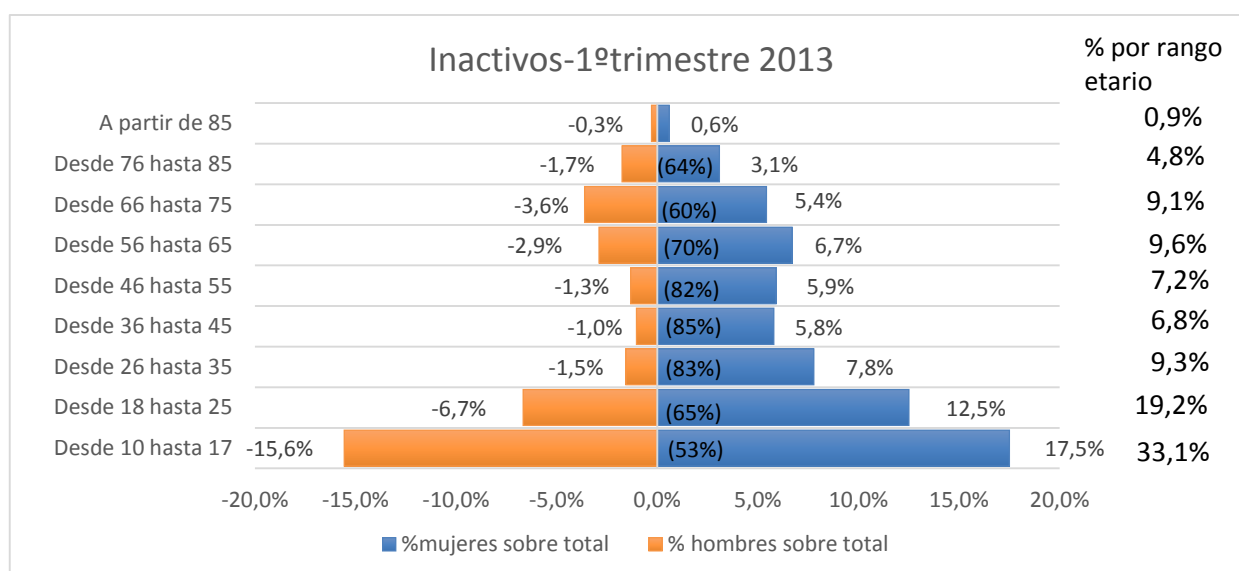


Grafico N° 8: Proporción de NINIS del total de inactivos de cada rango de edad, según sexo. Provincia del Chaco primer trimestre 2013.

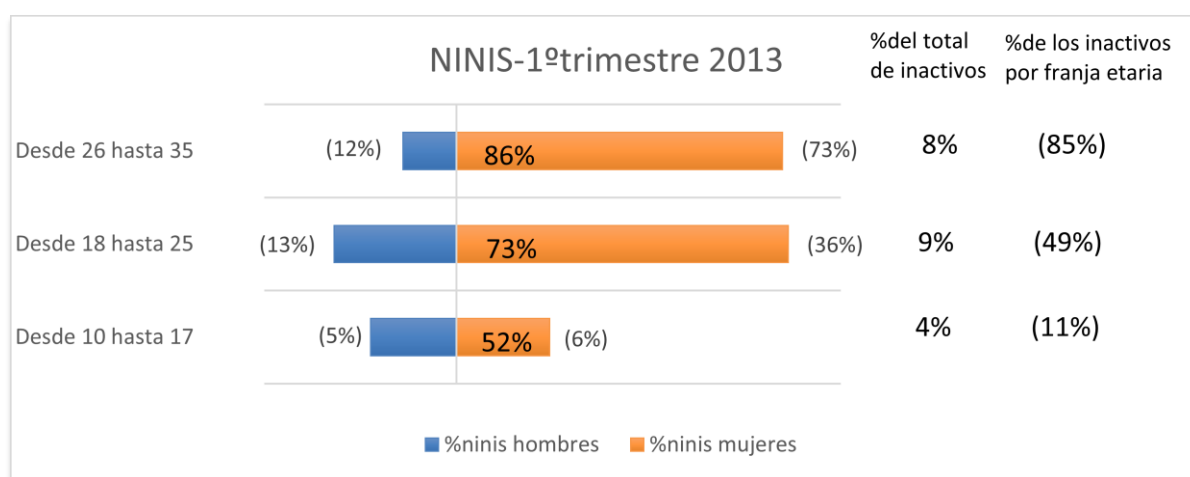


Tabla N°11: Distribución porcentual de la PEA refinada según nivel de instrucción, por Microregión. Provincia del Chaco. Primer Trimestre de 2013.

Composición de la PEA según nivel educativo								
MICROREGION	0	Primaria incompleta	Primaria completa	Secundaria incompleta	Secundaria completa	Superior Universitario incompleto	Superior Universitari o completo	Total
Total Chaco	2%	14%	25%	17%	18%	9%	16%	100%
1. UMDESPOCH	3%	13%	26%	27%	10%	13%	9%	100%
2. Centro Chaqueña	.	16%	35%	18%	12%	5%	14%	100%
3. Oriental Chaqueña	.	18%	21%	18%	14%	15%	15%	100%
4. Sudoeste II	1%	22%	21%	20%	12%	7%	17%	100%
5. Impenetrable	6%	19%	18%	18%	14%	6%	21%	100%
6. Norte	4%	33%	37%	4%	10%	1%	11%	100%
7. Centro Oeste	2%	15%	34%	15%	16%	6%	12%	100%
8. Metropolitana	1%	5%	16%	13%	31%	12%	22%	100%

Fuente: Elaboración Propia en base a Eptho 2013. Se tomaron mayores de 15 años
El valor 0 de la primer columna, es un valor que no corresponde con las categorías de Nivel educativo planteado en la encuesta EPTHO, no siendo valores relacionados a la edad ni la discapacidad de los individuos encuestados.

Tabla N° 12: Distribución porcentual de Mujeres inactivas de más de 15 años, según nivel de instrucción, por Microregión. Provincia del Chaco. Primer Trimestre de 2013.

Nivel Educativo de mujeres inactivas								
MICROREGION	0	Primaria Incompleta	Primaria Completa	Secundaria Incompleta	Secundaria Completa	Superior Universitario incompleto	Superior Universitario completo	Total
1. UMDESPOCH	4,83%	31,03%	15,86%	27,59%	9,66%	10,34%	0,69%	100%
2. Centro Chaqueña	6,09%	22,61%	23,48%	27,83%	8,70%	8,70%	2,61%	100%
3. Oriental Chaqueña	2,70%	15,32%	22,52%	29,73%	7,21%	18,92%	3,60%	100%
4. Sudoeste II	5,51%	26,77%	22,05%	27,56%	4,72%	11,02%	2,36%	100%
5. Impenetrable	14%	33,64%	14,02%	21,50%	3,74%	10,28%	2,80%	100%
6. Norte	9,76%	25,20%	26,02%	24,39%	4,88%	7,32%	2,44%	100%
7. Centro Oeste	6,25%	19,44%	27,08%	23,26%	12,15%	9,03%	2,78%	100%
8. Metropolitana	1,96%	8,12%	23,25%	30,53%	20,17%	12,04%	3,92%	100%
Total según nivel educativo	5,54%	19,96%	22,65%	26,88%	11,29%	10,85%	2,84%	100%

Fuente: Ídem tabla N°11

Tabla N° 13: Distribución porcentual de hombres inactivos de más de 15 años según nivel de instrucción, por Microregión. Provincia del Chaco. Primer Trimestre de 2013.

Nivel Educativo de hombres inactivos								
MICROREGION	0	Primaria Incompleta	Primaria Completa	Secundaria Incompleta	Secundaria Completa	Superior Universitario incompleto	Superior Universitario completo	Total
1. UMDESPOCH	4,26%	38,30%	10,64%	27,66%	2,13%	17,02%	0,00%	100%
2. Centro Chaqueña	1,72%	24,14%	8,62%	53,45%	0,00%	10,34%	1,72%	100%
3. Oriental Chaqueña	5,26%	21,05%	12,28%	36,84%	5,26%	15,79%	3,51%	100%
4. Sudoeste II	2,94%	16,18%	20,59%	42,65%	4,41%	11,76%	1,47%	100%
5. Impenetrable	13,04%	23,91%	10,87%	39,13%	0,00%	13,04%	0,00%	100%
6. Norte	10,42%	18,75%	18,75%	31,25%	0,00%	16,67%	4,17%	100%
7. Centro Oeste	4,67%	17,76%	27,10%	25,23%	10,28%	13,08%	1,87%	100%
8. Metropolitana	0,00%	6,63%	21,43%	35,20%	17,86%	16,84%	2,04%	100%
Total según nivel educativo	3,83%	17,07%	18,50%	35,57%	8,45%	14,67%	1,91%	100%

Fuente: Ídem tabla N°11

Indicadores de Vivienda y Hábitat

Tabla N°14 : Distribución porcentual de las casas según tipo, por Micro-región. Provincia del Chaco. Primer Trimestre de 2009/2013.

MICROREGION	Tipo de Casa			
	Casa tipo B		Casa tipo A	
	1° Trimestre 2009	1° Trimestre 2013	1° Trimestre 2009	1° Trimestre 2013
1. UMDESCH	59,60%	26,49%	40,40%	73,51%
2. Centro Chaqueña	64,40%	23,71%	35,60%	76,29%
3. Oriental Chaqueña	54,80%	11,69%	45,20%	88,32%
4. Sudoeste II	63,00%	28,92%	37,00%	71,08%
5. Impenetrable	70,60%	41,83%	29,40%	58,18%
6. Norte	74,80%	16,50%	25,20%	83,51%
7. Centro Oeste	59,50%	28,96%	40,50%	71,05%
8. Metropolitana	6,67%	3,26%	93,33%	96,75%
Total Chaco	62,50%	19,73%	37,50%	80,27%

Fuente: Ídem tabla N°1.

Gráfico N°9: Distribución porcentual de las casas según tipo. Provincia del Chaco. Primer Trimestre de 2009/2013.

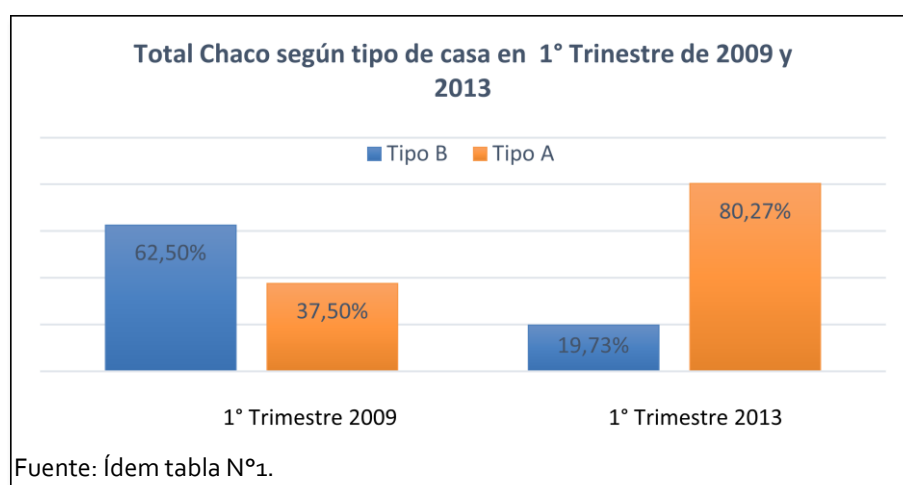


Tabla N°15: Variación porcentual de las casas según tipo, por Micro-región. Provincia del Chaco. Primer Trimestre de 2009/2013.

Variación Porcentual interanual 2009/2013 del tipo de casa por microrregión.		
MICROREGION	Variación interanual casa tipo B	Variación interanual casa tipo A
1. UMDESCH	-55,55%	81,96%
2. Centro Chaqueña	-63,18%	114,30%
3. Oriental Chaqueña	-78,68%	95,39%
4. Sudoeste II	-54,10%	92,11%
5. Impenetrable	-40,76%	97,87%
6. Norte	-77,95%	231,37%
7. Centro Oeste	-51,34%	75,42%
8. Metropolitana	-51,20%	3,66%
Total Chaco	-68,43%	114,05%

Fuente: Ídem tabla N°1.

Grafico N°10: Variación Porcentual Interanual trimestre 2009/2013. Total Chaco.

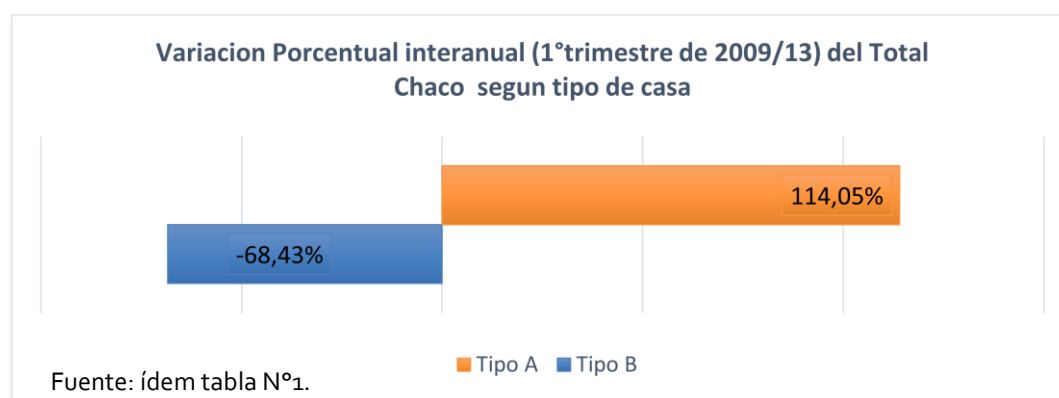


Tabla N°16: Distribución porcentual de los hogares según régimen de tenencia de la vivienda y el terreno por Micro-región. Provincia del Chaco. Primer Trimestre de 2009/2013.

Propiedad de la Vivienda										
Micro región	1° trimestre 2009					1° trimestre 2013				
	Prop. de la vivienda o terreno	Prop. de la vivienda solamente	Inquilino/Arrendatario	Ocupante gratuito	Otra situación	Prop. de la vivienda o terreno	Prop. de la vivienda solamente	Inquilino/Arrendatario	Ocupante gratuito	Otra situación
Total	70,40%	7,20%	6,50%	11,70%	4,10%	72,82%	8,39%	7,21%	9,68%	1,91%
1	74,60%	4,50%	7,50%	11,10%	2,40%	70,59%	9,63%	9,09%	6,95%	3,74%
2	66,00%	10,40%	3,70%	11,20%	8,40%	74,19%	14,52%	2,42%	8,06%	0,81%
3	71,00%	10,90%	6,10%	9,50%	2,60%	75,18%	8,51%	3,55%	10,64%	2,12%
4	62,90%	8,30%	9,80%	15,60%	3,40%	64,29%	10,39%	5,84%	15,58%	3,90%
5	76,10%	2,50%	6,50%	14,20%	0,60%	62,96%	0,00%	13,89%	20,37%	2,78%
6	66,60%	1,10%	3,80%	14,30%	14,30%	82,57%	10,09%	0,92%	6,42%	0,00%
7	73,20%	8,70%	6,60%	9,60%	1,90%	77,42%	7,10%	7,74%	7,10%	0,64%
8	66,02%	11,07%	13,98%	5,24%	0,19%	75,38%	6,85%	14,21%	2,28%	1,28%

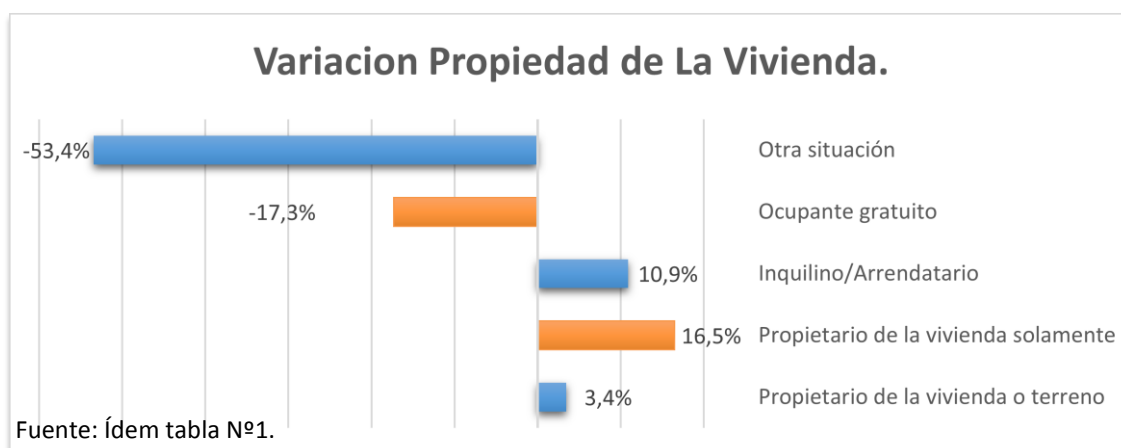
Fuente: Ídem tabla N°1.

Tabla N°17: Variación de la Distribución porcentual de los hogares según régimen de tenencia de la vivienda y el terreno por Micro-región. Provincia del Chaco. Primer Trimestre de 2009/2013.

Variación Propiedad de la Vivienda 2009/2013					
Microregión	Propiedad de la vivienda o terreno	Propiedad de la vivienda solamente	Inquilino/Arrendatario	Ocupante gratuito	Otra situación
Total	3,44%	16,48%	10,88%	-17,31%	-53,45%
1. UMDESCH	-5,38%	114,00%	21,20%	-37,39%	55,83%
2. Centro Chaqueña	12,41%	39,62%	-34,59%	-28,04%	-90,36%
3. Oriental Chaqueña	5,89%	-21,93%	-41,80%	12,00%	-18,46%
4. Sudoeste II	2,21%	25,18%	-40,41%	-0,13%	14,71%
5. Impenetrable	-17,27%	-100,00%	113,69%	43,45%	363,33%
6. Norte	23,98%	817,27%	-75,79%	-55,10%	-100,00%
7. Centro Oeste	5,77%	-18,39%	17,27%	-26,04%	-66,32%
8. Metropolitana	14,18%	-38,12%	1,65%	-56,49%	573,68%

Fuente: Ídem tabla N°1.

Gráfico N°11: Variación porcentual de los hogares según régimen de tenencia de la vivienda y el terreno. Provincia del Chaco. Primer Trimestre de 2009/2013.



Indicadores de Salud

Tabla N° 18: Distribución porcentual de la población según cobertura médica, por Microregión. Provincia del Chaco. Primer Trimestre de 2009/2013.

Cobertura de Salud - Obra Social			
MICROREGION	Primer Trimestre 2009	Primer Trimestre 2013	Variación Porcentual
Total	38,50%	42,06%	9,25%
1. UMDESOCH	32,90%	42,50%	29,2%
2. Centro Chaqueño	35,50%	30,80%	-13,2%
3. Oriental Chaqueña	53,00%	50,75%	-4,2%
4. Sudoeste II	35,60%	32,47%	-8,8%
5. Impenetrable	38,50%	27,76%	-27,9%
6. Norte	32,50%	30,48%	-6,2%
7. Centro Oeste	40,50%	42,27%	4,4%
8. Metropolitana	55,77%	54,25%	-2,7%
Cobertura de Salud - No paga ni le Descuentan			
MICROREGION	Primer Trimestre 2009	Primer Trimestre 2013	Variación Porcentual
Total	59,80%	55,09%	-7,88%
1. UMDESOCH	63,50%	56,06%	-11,7%
2. Centro Chaqueño	63,60%	69,00%	8,5%
3. Oriental Chaqueña	43,90%	40,43%	-7,9%
4. Sudoeste II	63,70%	66,23%	4,0%
5. Impenetrable	61,40%	72,24%	17,7%
6. Norte	67,50%	69,52%	3,0%
7. Centro Oeste	57,90%	53,18%	-8,2%
8. -Metropolitana	42,11%	42,56%	1,07%

Fuente: Ídem tabla N°1

Indicadores de Educación

Tabla N° 19: Distribución porcentual de la población de 15 años y más según sepa leer y escribir, por Micro-región. Provincia del Chaco. Primer Trimestre de 2009/2013.

Alfabetismo						
MICROREGIONES	1° Trimestre 2009		1° Trimestre 2013		Variación Porcentual	
	Sabe leer y escribir	No sabe leer y escribir	Sabe leer y escribir	No sabe leer y escribir	Sabe leer y escribir	No sabe leer y escribir
1. UMDESOCH	92,90%	7,10%	94,58%	5,42%	1,81%	-23,64%
2. Centro Chaqueña	93,80%	6,20%	93,55%	6,45%	-0,27%	4,03%
3. Oriental Chaqueña	89,00%	11,00%	96,60%	3,40%	8,54%	-69,09%
4. Sudoeste II	94,50%	5,50%	95,61%	4,39%	1,17%	-20,18%
5. Impenetrable	93,90%	6,10%	94,75%	5,25%	0,91%	-13,93%
6. Norte	90,20%	9,80%	90,42%	9,58%	0,24%	-2,24%
7. Centro Oeste	92,60%	7,40%	92,40%	7,60%	-0,22%	2,70%
8. Metropolitana	94,20%	5,80%	94,63%	5,37%	0,46%	-7,41%
Total Chaco	98,53%	1,47%	98,67%	1,33%	0,14%	-9,52%

Fuente: Ídem tabla N°1

Tabla N°20: Proporción de población de 2-29 años que nunca asistió y que no asiste pero asistió a la escuela según grupos seleccionados de edad, por Micro-región. Provincia del Chaco. Primer Trimestre de 2009/2013.

Permanencia en el Sistema Educativo			
Microrregión	2009 T1	2013 T1	Variación
Chaco			
Total	40,70%	38,09%	-6,42%
2-4 años	84,30%	87,34%	3,61%
5 años	20,00%	17,96%	-10,19%
6-12 años	1,60%	0,91%	-43,25%
13-18 años	20,60%	18,10%	-12,14%
19-24 años	73,10%	64,13%	-12,28%
25-29 años	87,70%	86,40%	-1,48%
1.UMDESOCH			
Total	39,60%	36,94%	-6,72%
2-4 años	85,40%	78,89%	-7,62%
5 años	19,50%	18,75%	-3,85%
6-12 años	1,80%	0,54%	-70,13%
13-18 años	20,40%	24,54%	20,31%
19-24 años	70,70%	66,67%	-5,70%
25-29 años	86,50%	86,59%	0,10%
2.Centro Chaqueño			
Total	36,10%	43,74%	21,16%
2-4 años	85,00%	100,00%	17,65%
5 años	22,30%	32,22%	44,49%
6-12 años	0,80%	2,52%	215,46%
13-18 años	19,20%	23,33%	21,52%
19-24 años	75,10%	66,83%	-11,01%
25-29 años	82,70%	90,96%	9,98%

3.Oriental Chaqueño			
Total	38,90%	32,88%	-15,48%
2-4 años	84,80%	82,01%	-3,29%
5 años	27,80%	11,69%	-57,96%
6-12 años	0,70%	0,00%	-100,00%
13-18 años	17,30%	11,06%	-36,07%
19-24 años	66,40%	58,33%	-12,15%
25-29 años	94,70%	81,64%	-13,79%
4.Sudoeste II			
Total	45,50%	39,75%	-12,63%
2-4 años	87,70%	80,90%	-7,76%
5 años	23,60%	3,33%	-85,88%
6-12 años	0,90%	1,72%	90,56%
13-18 años	25,50%	21,39%	-16,10%
19-24 años	78,40%	67,26%	-14,21%
25-29 años	84,20%	90,60%	7,60%
5.Impenetrable			
Total	39,20%	39,15%	-0,12%
2-4 años	77,40%	94,99%	22,72%
5 años	14,80%	35,77%	141,68%
6-12 años	1,20%	0,74%	-38,73%
13-18 años	18,50%	14,88%	-19,58%
19-24 años	80,30%	66,67%	-16,98%
25-29 años	91,20%	85,62%	-6,12%
6.Norte			
Total	42,90%	32,19%	-24,97%
2-4 años	73,70%	80,80%	9,63%
5 años	7,40%	0,00%	-100,00%
6-12 años	3,20%	0,00%	-100,00%
13-18 años	24,80%	10,69%	-56,89%
19-24 años	79,40%	55,23%	-30,44%
25-29 años	91,20%	83,22%	-8,75%
7.Centro Oeste			
Total	41,70%	43,15%	3,48%
2-4 años	87,00%	89,16%	2,48%
5 años	20,00%	30,00%	50,00%
6-12 años	2,10%	1,75%	-16,58%
13-18 años	19,00%	26,13%	37,51%
19-24 años	68,70%	76,36%	11,15%
25-29 años	87,70%	89,01%	1,49%
8.Metropolitana			
Total	39,46%	36,91%	-6,47%
2-4 años	91,35%	91,99%	0,70%
5 años	15,62%	11,93%	-23,62%
6-12 años	0,88%	0,00%	-100,00%
13-18 años	14,42%	12,77%	-11,42%
19-24 años	61,57%	55,65%	-9,61%
25-29 años	79,37%	83,59%	5,31%
Fuente: Ídem tabla N°1.			

Tabla N°21: Distribución porcentual de jefes de hogar según nivel de instrucción, por Microregión. Provincia del Chaco. Primer Trimestre de 2009/2013.

Nivel de instrucción alcanzado 1er Trimestre 2009									
MICROREGION	1	2	3	4	5	6	7	8	Total
Primario Incompleto	39,50%	43,20%	24,10%	40,60%	41,10%	46,10%	31,70%	15,89%	37,00%
Primario Completo	24,10%	26,30%	39,00%	24,80%	31,40%	30,40%	26,90%	15,31%	28,20%
EGB Incompleto	0,20%	0,00%	0,00%	0,30%	0,40%	0,50%	0,00%	5,67%	0,20%
EGB Completo	0,00%	0,00%	0,00%	0,40%	0,00%	0,00%	0,00%	0,11%	0,10%
Secundario Incompleto	14,40%	10,50%	16,00%	14,10%	12,60%	12,60%	13,40%	17,15%	13,40%
Secundario Completo	9,90%	7,30%	9,30%	10,80%	5,00%	7,20%	12,70%	15,89%	9,70%
Polimodal Incompleto	0,00%	0,40%	0,00%	0,00%	0,00%	0,00%	0,30%	2,29%	0,10%
Polimodal Completo	0,00%	0,00%	0,00%	0,00%	0,00%	0,00%	0,10%	0,17%	0,00%
Terciario Incompleto	5,30%	1,80%	3,40%	1,40%	0,80%	0,00%	2,90%	2,00%	2,50%
Terciario Completo	3,70%	7,50%	6,20%	3,40%	5,50%	1,50%	5,10%	4,30%	4,80%
Universitario Incompleto	1,10%	1,10%	1,60%	1,40%	0,60%	0,90%	3,80%	6,48%	1,90%
Universitario Completo	1,60%	2,00%	0,40%	3,10%	3,00%	1,30%	3,00%	4,47%	2,20%
Postgrado Universitario Incompleto	0,00%	0,00%	0,00%	0,00%	0,00%	0,00%	0,20%	0,00%	0,00%
Postgrado Universitario Completo	0,00%	0,00%	0,00%	0,00%	0,00%	0,00%	0,00%	0,00%	0,00%
Educación Especial	0,40%	0,00%	0,00%	0,00%	0,00%	0,00%	0,00%	0,45%	0,10%
Nivel de instrucción alcanzado 1er Trimestre 2013									
Primario Incompleto	33,15%	28,57%	25,36%	31,54%	36,56%	38,54%	25,60%	9,25%	24,54%
Primario Completo	26,40%	37,82%	27,54%	28,19%	21,51%	38,54%	37,88%	28,79%	31,07%
EGB Incompleto	0,00%	0,00%	0,00%	0,00%	0,00%	1,04%	0,34%	0,26%	0,21%
EGB Completo	0,00%	0,00%	0,00%	0,00%	0,00%	0,00%	0,00%	0,00%	0,00%
Secundario Incompleto	20,22%	10,92%	16,67%	14,09%	17,20%	4,17%	10,58%	10,80%	12,78%
Secundario Completo	6,74%	6,72%	8,70%	8,05%	5,38%	6,25%	11,95%	26,99%	13,40%
Polimodal Incompleto	0,00%	0,00%	0,72%	0,00%	0,00%	0,00%	0,00%	0,00%	0,07%
Polimodal Completo	0,00%	0,00%	0,00%	0,00%	1,08%	1,04%	0,00%	0,00%	0,14%
Terciario Incompleto	8,43%	1,68%	4,35%	4,03%	5,38%	3,13%	2,05%	2,06%	3,51%
Terciario Completo	3,37%	10,08%	9,42%	10,74%	10,75%	6,25%	4,10%	6,17%	6,80%
Universitario Incompleto	1,12%	0,00%	5,07%	2,68%	0,00%	1,04%	3,75%	7,46%	3,71%
Universitario Completo	0,56%	4,20%	2,17%	0,67%	1,08%	0,00%	3,41%	8,23%	3,64%
Postgrado Universitario Incompleto	0,00%	0,00%	0,00%	0,00%	0,00%	0,00%	0,00%	0,00%	0,00%
Postgrado Universitario Completo	0,00%	0,00%	0,00%	0,00%	1,08%	0,00%	0,00%	0,00%	0,07%
Educación Especial	0,00%	0,00%	0,00%	0,00%	0,00%	0,00%	0,34%	0,00%	0,07%

Fuente: Ídem Tabla N°1.

Tabla N°22: Variación de la Proporción de jefes de hogar según nivel de instrucción, por Microregión. Provincia del Chaco. Primer Trimestre de 2009/2013.

VARIACIONES									
MICROREGION	1	2	3	4	5	6	7	8	Total
Primario Incompleto	-16,1%	-33,9%	5,2%	-22,3%	-11,0%	-16,4%	-19,3%	-41,8%	-33,7%
Primario Completo	9,6%	43,8%	-29,4%	13,7%	-31,5%	26,8%	40,8%	88,1%	10,2%
EGB Incompleto	-100,0%			-100,0%	-100,0%	108,3%		-95,5%	3,1%
EGB Completo									
Secundario Incompleto	40,4%	4,0%	4,2%	0,0%	36,5%	-66,9%	-21,0%	-37,0%	-4,6%
Secundario Completo	-31,9%	-7,9%	-6,5%	-25,4%	7,5%	-13,2%	-5,9%	69,9%	38,2%
Polimodal Incompleto									
Polimodal Completo									
Terciario Incompleto	59,0%	-6,6%	27,9%	187,6%	572,0%		-29,4%	2,8%	40,2%
Terciario Completo	-8,9%	34,5%	51,9%	215,8%	95,5%	316,7%	-19,7%	43,5%	41,8%
Universitario Incompleto	2,1%	-100,0%	217,0%	91,8%	-100,0%	15,7%	-1,2%	15,0%	95,3%
Universitario Completo	-64,9%	110,1%	443,5%	-78,4%	-64,2%	-100,0%	13,8%	84,0%	65,6%
Postgrado Universitario Incompleto									
Postgrado Universitario Completo									
Educación Especial	-100,0%								

Fuente: ídem tabla N°1.

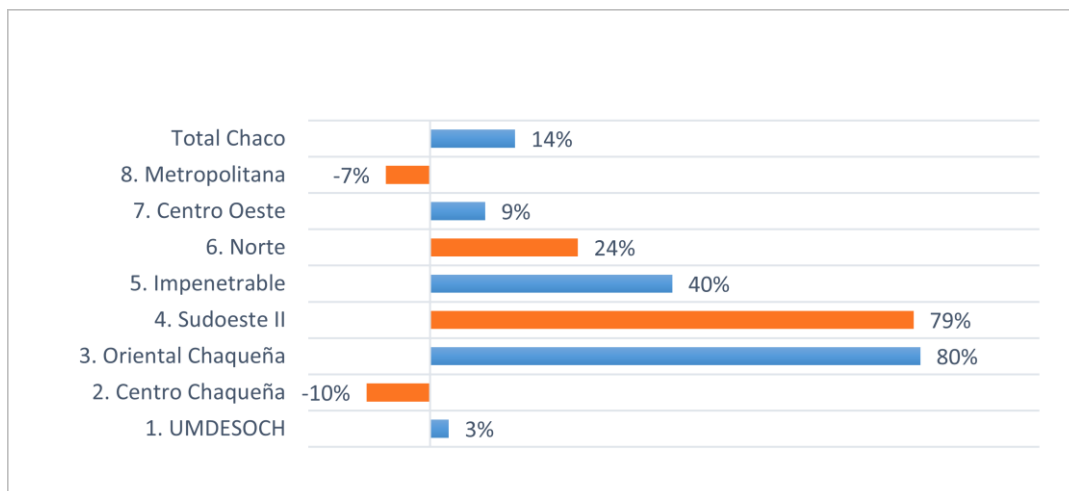
Indicadores de Condiciones de Vida

Tabla N° 23: Distribución porcentual de los hogares con NBI por Microregión. Provincia del Chaco. Primer Trimestre de 2009/2013.

Necesidades Básicas Insatisfechas (NBI)			
MICROREGION	1° Trimestre 2009	1° Trimestre 2013	Variación Porcentual
1. UMDESCH	14,00%	14,43%	3%
2. Centro Chaqueña	14,40%	12,90%	-10%
3. Oriental Chaqueña	11,00%	19,85%	80%
4. Sudoeste II	7,60%	13,63%	79%
5. Impenetrable	15,90%	22,22%	40%
6. Norte	15,50%	19,26%	24%
7. Centro Oeste	13,90%	15,16%	9%
8. Metropolitana	12,03%	11,16%	-7%
Total Chaco	13,10%	14,93%	14%

Fuente: Ídem Tabla N°1

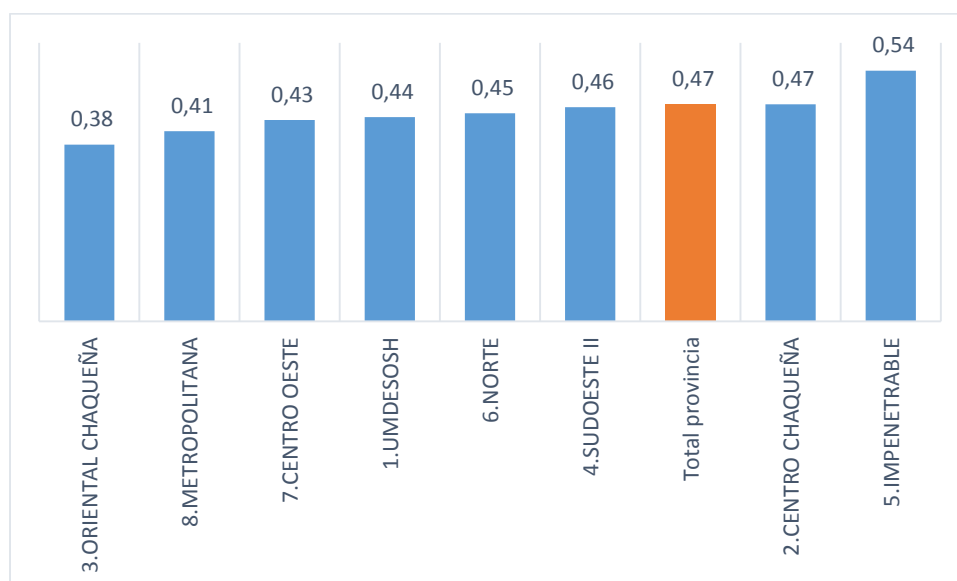
Grafico N°12: Variación de la distribución porcentual de los hogares y de la población según NBI, por Microregión. Provincia del Chaco. Primer Trimestre de 2009/2013.



Fuente: Ídem tabla N°1.

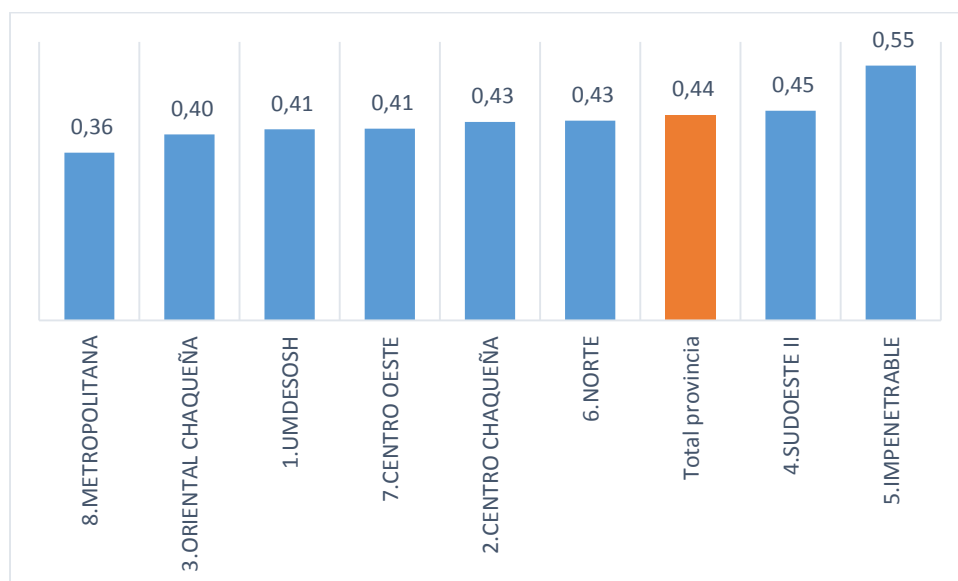
Indicadores de Desigualdad

Grafico N°13: Coeficiente de Gini por Microregión. Año 2011



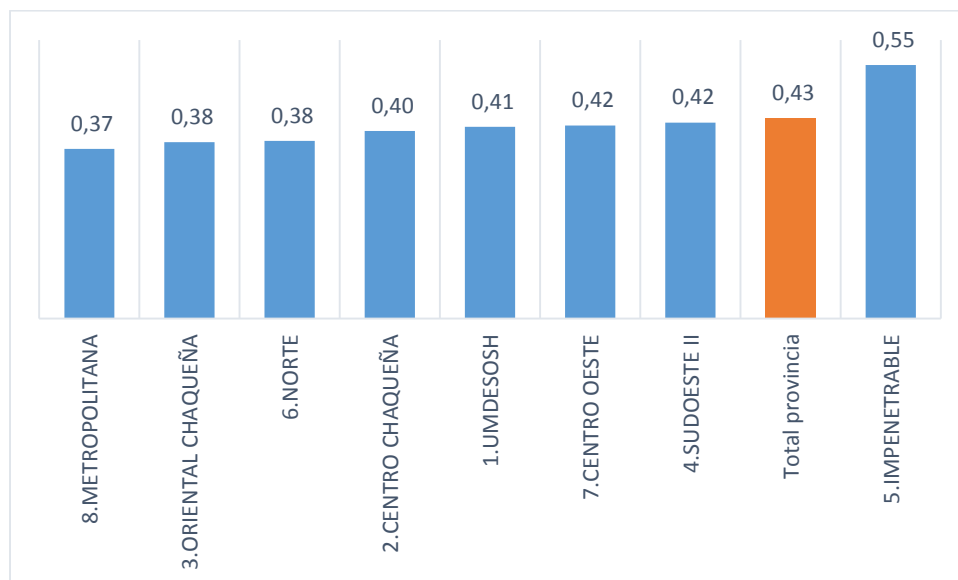
Fuente: Ídem tabla N°19.

Grafico N°14: Coeficiente de Gini por Microregión. Año 2012



Fuente: Ídem tabla N°19.

Grafico N°15: Coeficiente de Gini por Microregión. Año 2013



Fuente: Ídem tabla N°19.

Tabla N° 24: Curva de Lorenz. Microregión Metropolitana 1er trimestre de 2012/2013.

Curva de Lorenz. Microregión Metropolitana 1er trimestre de 2012/2013.			
2012		2013	
% de población más pobre	Ingreso Acumulado	% de población más pobre	Ingreso Acumulado
1%	0,004%	1%	0,079%
5%	0,873%	5%	0,674%
10%	2,308%	10%	1,787%
20%	5,929%	20%	5,385%
30%	10,62%	30%	10,508%
40%	16,369%	40%	17,101%
50%	23,662%	50%	25,324%
60%	32,728%	60%	35,026%
70%	43,989%	70%	45,997%
80%	57,655%	80%	58,698%
90%	74,052%	90%	74,895%
95%	84,519%	95%	85,169%
99%	95,810%	99%	95,832%

Fuente: Elaboración Propia en base a EPTHO y EPH.

Tabla N° 25: Curva de Lorenz. Microregion Impenetrable 1er trimestre de 2012/2013.

Curva de Lorenz. Microregion Impenetrable 1er trimestre de 2012/2013.			
2012		2013	
% de población más pobre	Ingreso Acumulado	% de población más pobre	Ingreso Acumulado
1%	0,096%	1%	0,062%
5%	0,523%	5%	0,374%
10%	1,020%	10%	1,033%
20%	2,923%	20%	2,819%
30%	5,270%	30%	5,134%
40%	8,527%	40%	8,960%
50%	12,781%	50%	13,414%
60%	18,084%	60%	19,143%
70%	25,568%	70%	27,916%
80%	40,084%	80%	41,216%
90%	60,346%	90%	62,527%
95%	76,161%	95%	76,851%
99%	92,535%	99%	92,962%

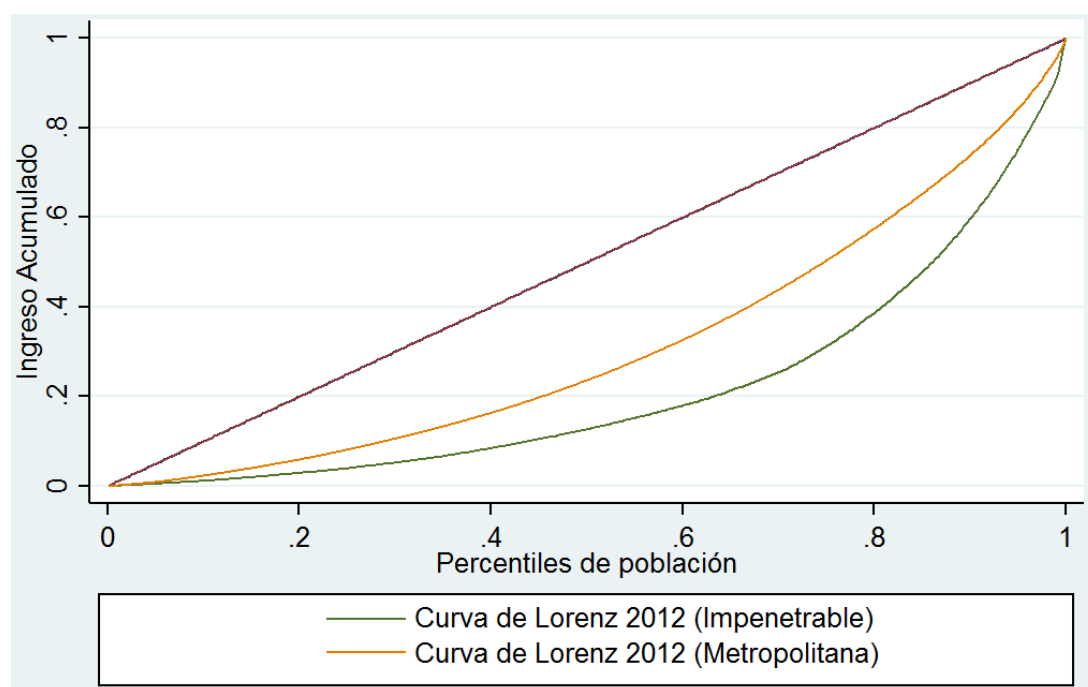
Fuente: IDEM tabla N° 24

Tabla N° 26: : Curva de Lorenz. Provincia del Chaco 1er trimestre de 2012/2013.

Curva de Lorenz. Provincia del Chaco 1er trimestre de 2012/2013.			
2012		2013	
% de población más pobre	Ingreso Acumulado	% de población más pobre	Ingreso Acumulado
1%	0,003%	1%	0,001%
5%	0,502%	5%	0,594%
10%	1,447%	10%	1,708%
20%	4,175%	20%	4,706%
30%	7,885%	30%	8,646%
40%	12,659%	40%	13,725%
50%	18,805%	50%	20,277%
60%	26,509%	60%	28,487%
70%	36,319%	70%	38,660%
80%	49,215%	80%	51,335%
90%	66,710%	90%	68,024%
95%	78,748%	95%	79,497%
99%	92,967%	99%	92,768%

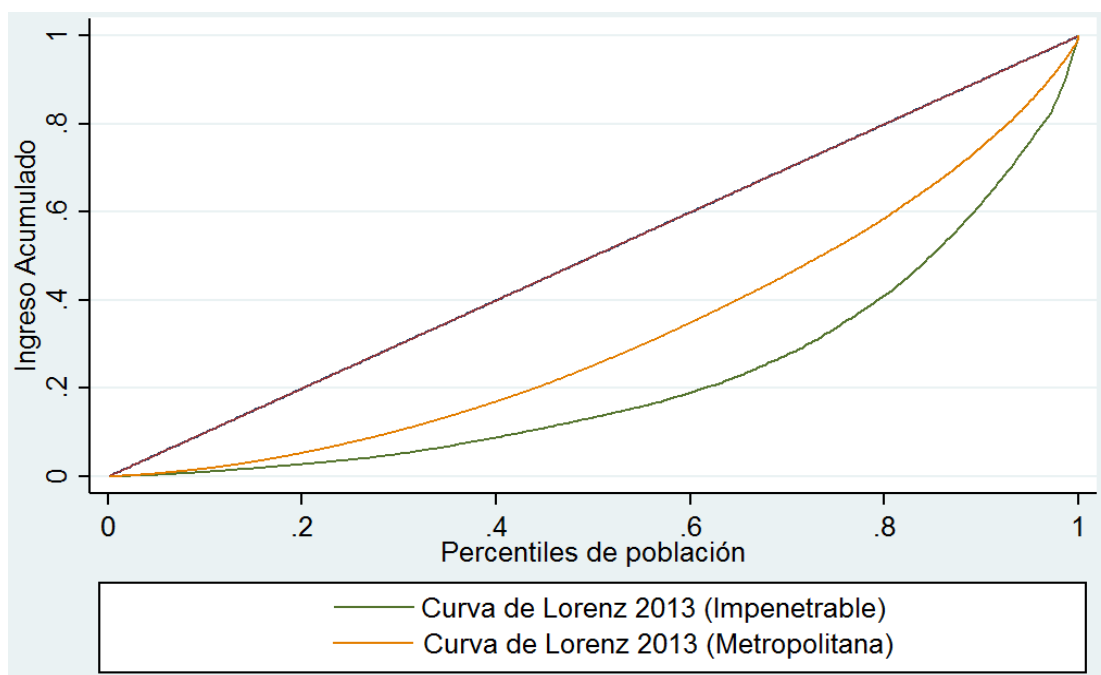
Fuente: Ídem tabla N°24

Grafico N°16: Curva de Lorenz Impenetrable vs Metropolitana. Año 2011



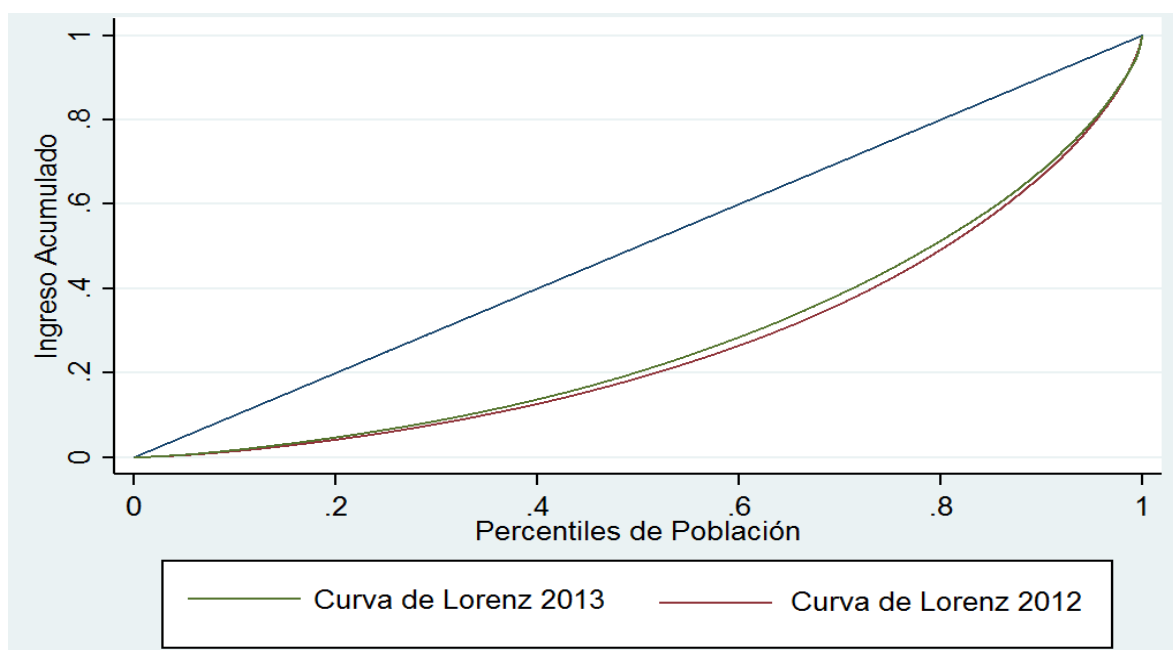
Fuente: Ídem tabla N°24

Grafico N°17: Curva de Lorenz Impenetrable vs Metropolitana. Año 2012



Fuente: Ídem tabla N°24

Grafico N°18: Curva de Lorenz Provincia del Chaco. Año 2013



Fuente: Ídem tabla N°24