

SALARIOS, POBREZA Y DESIGUALDAD EN LA PROVINCIA DEL CHACO

VERSIÓN ACTUALIZADA FEBRERO 2024

Publicación original: Mayo 2023



INVESTIGADORES

Matías Flores Urturi

Santiago Meza

Salarios, Pobreza y Desigualdad en la provincia del Chaco

Versión actualizada - febrero 2024

Investigadores:

Matías Flores Urturi
Santiago Meza

Publicación de la Escuela de Gobierno de la Provincia del Chaco. Copyright © Escuela de Gobierno de la Provincia del Chaco, 2023. Todos los derechos reservados.

Esta publicación debe citarse como: M.Flores Urturi & S. Meza “Salarios, Pobreza y Desigualdad en el Chaco:Un análisis para el período 2016-2023”. Escuela de Gobierno de la Provincia del Chaco (EGCH), 2024. Esta obra puede reproducirse sin autorización previa. Solo se solicita que sea mencionada la fuente y se informe a la Escuela de Gobierno de la Provincia del Chaco (investigacionesgob@chaco.gob.ar) de tal reproducción.

1. Introducción

La pobreza constituye un problema a escala global y es uno de los principales objetos de estudio en las investigaciones de las ciencias sociales, inclusive en los países de mayor desarrollo. Actualmente el debate en torno a la pobreza se da en un contexto donde existe un compromiso asumido desde los países miembros de la ONU para alcanzar metas que implican reducciones importantes en las tasas de pobreza. El logro de objetivos de tal magnitud y naturaleza requieren de un enfoque que considere la estructura económica y social de una determinada región y las heterogeneidades al interior de la misma.

Durante la década 2000-2010 se produjo una gran reducción de la tasa de pobreza en Argentina, no sólo por la mejora de los salarios reales en términos generales, sino también por la implementación de múltiples políticas de contención y seguridad social que generaron un efecto positivo y persistente en los ingresos de los sectores más vulnerables. Particularmente, en la provincia del Chaco se observó una mejora de los indicadores socioeconómicos a raíz de la dinámica nacional de los macro determinantes de la pobreza y la desigualdad. Sin embargo, según los datos del censo de 2010, para ese año Chaco era la provincia con mayor pobreza crónica en el país (16% de los hogares). La pobreza crónica constituye un “núcleo duro” cuya naturaleza impide a los hogares en esta condición superar el umbral de pobreza aún en situaciones macroeconómicas favorables (Gasparini, Gluzmann y Tornarolli, 2019). Esta situación es causada por diversos factores (geográficos, históricos/institucionales y macroeconómicos) que explican el desarrollo regional de largo plazo, imponen limitaciones al desempeño socioeconómico provincial y dan lugar a las asimetrías territoriales observadas en la actualidad. Ello no implica que la situación en términos de pobreza no sea mejorable en el corto y mediano plazo mediante la política económica, ya sea elevando el nivel de ingresos o logrando una distribución más igualitaria de los mismos.

En este trabajo se presenta un breve estudio de la estructura salarial y la evolución de la pobreza en la Provincia del Chaco desde 2016/2017 hasta la actualidad, entendiendo que un análisis que englobe los aspectos principales de la problemática debe considerar al menos dos dimensiones básicas: los niveles de ingreso y su distribución. Ciertamente, tanto las políticas orientadas a aumentar la eficiencia productiva como aquellas puramente redistributivas pueden no ser suficientes por sí mismas para inducir una baja en la tasa de pobreza. Por otra parte, existe cierta interdependencia entre lo productivo y lo distributivo (Atkinson, 2016). Numerosa

evidencia indica que las diversas formas de crecimiento tienen una incidencia diferenciada en distintos estratos de la distribución del ingreso, como también los niveles de desigualdad pueden influir en la estabilidad institucional y comprometer las posibilidades de crecimiento.

2. Salarios.

En esta sección se detallan aspectos relativos al empleo asalariado formal de la provincia, añadiendo aclaraciones generales que ayudan al análisis de los salarios de esta fracción de la población provincial. En el Chaco, el empleo asalariado registrado (público y privado) constituye aproximadamente el 40% de su Población Económicamente Activa (PEA). El objetivo es ilustrar la composición y las distintas formas en que se presentan las asimetrías en la distribución de estos ingresos, como también la dinámica salarial agregada.

2.1 Heterogeneidades sectoriales y espaciales actuales

El valor promedio de los salarios esconde numerosas heterogeneidades que solo se pueden observar mediante algunas descomposiciones. Una de las primeras formas de analizar la composición salarial de una determinada región es mediante una desagregación por sectores de actividad. En términos generales, el salario promedio de una provincia se puede expresar como:

$$\text{Salario promedio de la provincia } i = \sum_{j=1}^n \alpha_j^i w_j^i \quad (1)$$

Donde $\alpha_j^i \in [0,1]$ es el peso relativo del sector “j” en el total de salarios pagados en la provincia “i”, w_j^i es el salario promedio del sector j en esa provincia, “n” es el número de sectores. En esta descomposición es relevante la estructura productiva y la del empleo asalariado provincial, reflejados en el ponderador α . Los salarios percibidos en cada sector tienen su propia distribución, cuyas características estarán en función de aspectos tecnológicos y productivos, como también de la capacidad de negociación colectiva existente dentro de cada subgrupo sectorial.

Aplicando una descomposición de esta naturaleza para los salarios del Chaco, en la tabla 1 se exponen los salarios brutos promedios y su variación promedio anual durante el periodo 1/9/2016-1/9/2023 para los distintos sectores de actividad siguiendo la clasificación por letra del Clasificador Nacional de Actividades Económicas (CLANAE 2010). También se incorpora el número de asalariados registrados para una descripción de la composición sectorial del empleo en la Provincia del Chaco.

Tabla 1: Salario bruto promedio y asalariados registrados por sector de actividad.

Sector de Actividad	Salario Bruto Promedio al 1/9/23	Asalariados registrados al 1/9/23	Variación anual promedio de salarios (últimos 7 años)
A- Agricultura, ganadería, caza, silvicultura y pesca	\$313.169	7145	61,63%
B- Explotación de minas y canteras	\$534.086	75	48,01%
C- Industria manufacturera	\$326.639	8107	50,82%
D- Suministro de electricidad, gas, vapor y aire acondicionado	\$764.033	1427	45,74%
E- Suministro de agua	\$393.962	3382	52,57%
F- Construcción	\$245.109	7677	51,48%
G- Comercio al por mayor y al por menor	\$308.896	22996	54,50%
H- Servicio de transporte y almacenamiento	\$391.181	4688	50,97%
I- Servicios de alojamiento y servicios de comida	\$207.966	1408	53,48%
J- Información y comunicaciones	\$511.557	1914	52,54%
K- Intermediación financiera y servicios de seguros	\$987.831	1754	56,56%
L- Servicios inmobiliarios	\$255.329	234	54,45%
M- Servicios profesionales, científicos y técnicos	\$334.120	1453	54,48%
N- Actividades administrativas y servicios de apoyo	\$257.789	10139	55,21%
O- Administración pública, defensa y seguridad social obligatoria	\$357.008	103447	50,06%
P- Enseñanza	\$286.322	11147	52,86%
Q- Salud humana y servicios sociales	\$338.271	3594	54,81%
R- Servicios artísticos, culturales, deportivos y de esparcimiento	\$305.619	980	55,34%
S- Servicios de asociaciones y servicios personales	\$295.639	5025	54,24%

Fuente: Elaboración propia en base a datos del Centro de Estudios para la Producción (CEP-XXI).

Considerando estas cifras, la variación anual promedio para el conjunto de los sectores (ponderada por la participación de asalariados de cada sector en el total) durante el periodo 1/9/2016-1/9/2023 fue del 51,9% mientras que la inflación anual promedio del Chaco para el mismo periodo fue del 59%. En la tabla se puede observar que la mayor parte de los salarios sectoriales aumentaron en menor medida el IPC provincial, lo cual repercute en la proporción de hogares que pueden acceder a la canasta básica¹.

Analizando los salarios brutos promedio para el mes de septiembre de 2023 se destacan las actividades de “Intermediación financiera”, “Suministro de electricidad, agua y gas”, “Explotación de minas y canteras” e “Información y comunicación” como las que mayores salarios brutos promedios poseen. Por otro lado, las actividades de “Servicios de alojamiento y comida”, “Actividades administrativas y servicios de apoyo”, “Construcción”, “Servicios inmobiliarios” y “Enseñanza” son los que menores salarios brutos promedio registran. De esta manera se plantea una brecha significativa entre los salarios promedio en función de la actividad en la que se desempeña el trabajador. Además, solo 2,82% de la mano de obra registrada se dedica a las 4 actividades con mayores salarios brutos promedio; mientras que el 11,29% de los puestos de trabajos registrados se desarrollan en las 4 actividades con menores salarios brutos promedio.

A la desagregación de la ecuación (1) se puede incorporar la dimensión geográfica, la cual puede ser una fuente adicional de asimetrías en los niveles de salarios.

$$\text{Salario promedio de la provincia } i = \sum_{k=1}^m \sum_{j=1}^n \alpha_{j,k}^i w_{j,k}^i \quad (2)$$

Donde ahora $w_{j,k}^i$ es el promedio de los salarios pagados por el sector “j” en el departamento “k” de la provincia “i”. Hay “m” departamentos o jurisdicciones provinciales, cada una con una con su propia estructura sectorial de la masa salarial. La variabilidad de α , al mantener fijo uno de los subíndices, brinda información sobre las heterogeneidades sectoriales o espaciales que existen en la estructura salarial y del empleo registrado de la provincia.

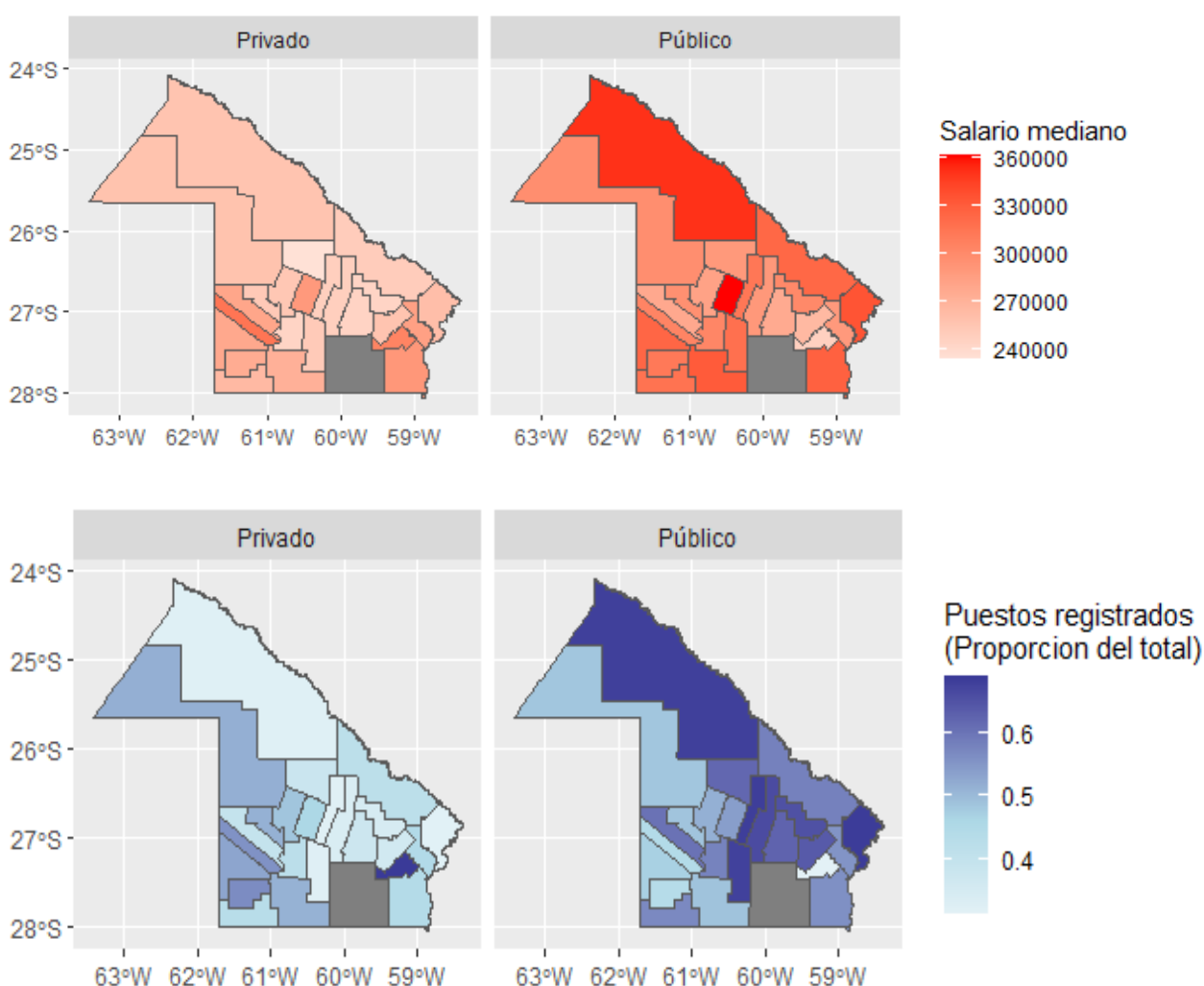
Resulta sumamente importante añadir la cuestión espacial en provincias de amplias extensiones territoriales donde se presentan patrones de aglomeración que provocan distribuciones de recursos asimétricas en el espacio como ocurre en el caso de la Provincia del Chaco (Ferrero y San José, 2020). Entre los determinantes de la configuración productiva en el espacio provincial se incluyen aspectos naturales, históricos, de infraestructura, entre otros, cuyo análisis excede el propósito de este

¹ Al tratar con datos de salarios brutos, deben añadirse al análisis los cambios impositivos en la relación laboral y sus respectivas incidencias para hallar variaciones del salario neto.

trabajo. Sin embargo, debe tenerse en cuenta que la composición sectorial de la producción en las distintas jurisdicciones de la provincia (rígidas en el corto plazo) influye en los niveles de salarios y empleo asalariado que se observan en la tabla 1, y por ende en los niveles de pobreza observables a nivel provincial.

Una desagregación sectorial de interés es la de empleo público/privado. En el mapa N°1 se exhiben los salarios brutos medianos² por departamento para los sectores público³ y privado, como así también la proporción de puestos de trabajo registrados en cada sector sobre el total departamental. Estos datos corresponden al 1/9/2023.

Mapa N°1: Distribución geográfica de los salarios y puestos de trabajo públicos y privados en la Provincia del Chaco.



Fuente: Elaboración propia en base a datos de la Secretaria de Industria y Desarrollo Productivo

² La mediana como medida de tendencia central representa mejor la situación de la mayoría de los asalariados. No se cuentan con datos para el departamento Tapenagá

³ Incluye todos los niveles (nacional, provincial y municipal).

En términos generales, el empleo asalariado registrado de la provincia se compone de un 43,6% en el sector privado y 56,4% en el sector público. Es importante tener en cuenta que en el departamento de San Fernando se concentra más de la mitad del empleo asalariado registrado de toda la provincia (51,5% y 52,6% de los puestos en el sector público y privado respectivamente). En sólo 3 de los 25 departamentos chaqueños (Chacabuco, Libertad y 9 de Julio) el salario mediano del sector privado es mayor al del sector público. Sin embargo, el empleo registrado de estos departamentos representa una porción muy pequeña del total provincial (5,1% del empleo privado registrado). Por otra parte, los departamentos de General Güemes y Bermejo cuentan con la mayor proporción de asalariados en el sector público (68% del total de puestos en ambos departamentos). El empleo público en estos dos departamentos representa el 6,9% de la suma total de puestos del sector público en la provincia.

La información presentada anteriormente referida a la dispersión salarial exhibe las heterogeneidades espaciales y sectoriales de manera separada. Analizar las diferencias conjuntamente permite aislar las fuentes de las heterogeneidades. Al observar los niveles salariales de un departamento, este puede exhibir salarios más altos que el resto por desarrollarse en su ubicación las actividades de mayor productividad. Asimismo, la mayor productividad de un sector puede deberse a que le favorecen los aspectos propios del espacio provincial (patrones de aglomeración poblacional, recursos naturales o la localización de la infraestructura). Esta causación circular refuerza la configuración productiva provincial y reproduce las asimetrías observadas.

En la matriz del gráfico 1 se disponen los departamentos en las filas y los sectores en las columnas clasificados a nivel de letra según el CLANAE 2010 (ver tabla 1). Cada elemento de la matriz corresponde al factor salarial de cada uno de los términos del promedio que desagrega la ecuación 2 ($w_{j,k}^i$). De esta manera se visualiza el nivel salarial de cada sector en cada departamento para evaluar la dispersión salarial entre departamentos considerando un mismo sector productivo o la variabilidad sectorial de un departamento particular.

Gráfico 1: Variabilidad salarial intersectorial e interdepartamental de la provincia del Chaco (Sept-23)

Departamento/Sector (letra)	A	B	C	D	E	F	G	H	I	J	K	L	M	N	O	P	Q	R	S	Coef. Variación (sectorial)	Escala (colores de la matriz)
Almirante Brown																				0,87	Salarios medianos
Bermejo																				0,59	\$ 2.000.000,00
Comandante Fernandez																				0,56	\$ 1.900.000,00
Chacabuco																				0,37	\$ 1.800.000,00
12 de Octubre																				0,55	\$ 1.700.000,00
2 de Abril																				1,00	\$ 1.600.000,00
Fray Justo Santa María de Oro																				0,42	\$ 1.500.000,00
General Belgrano																				0,56	\$ 1.400.000,00
General Donovan																				0,49	\$ 1.300.000,00
General Güemes																				0,62	\$ 1.200.000,00
Independencia																				0,92	\$ 1.100.000,00
Libertad																				0,15	\$ 1.000.000,00
Libertador General San Martín																				0,68	\$ 900.000,00
Maipú																				0,80	\$ 800.000,00
Mayor Luis J. Fontana																				0,58	\$ 700.000,00
9 de Julio																				0,92	\$ 600.000,00
O'Higgins																				1,17	\$ 500.000,00
Presidencia de la Plaza																				0,88	\$ 400.000,00
1º de Mayo																				0,49	\$ 300.000,00
Quitilipi																				0,61	\$ 200.000,00
San Fernando																				0,46	\$ 100.000,00
San Lorenzo																				0,69	
Sargento Cabral																				0,95	
25 de Mayo																				0,75	
Coef. Variación (departamental)	0,06	0,44	0,28	0,16	0,18	0,12	0,13	0,24	0,17	0,30	0,31	0,21	0,54	0,23	0,08	0,17	0,30	0,27	0,18	Coef. Variación Total = 0,72	

Fuente: Elaboración propia en base a datos de la Secretaría de Industria y Desarrollo Productivo

La matriz muestra que existe mayor dispersión salarial (medida por el coeficiente de variación⁴) entre sectores de actividad de un mismo departamento, en comparación a la dispersión existente entre departamentos para un mismo sector de actividad, es decir que a priori las brechas salariales sectoriales son mayores que las brechas espaciales. Las diferencias salariales observadas entre sectores de actividad pueden responder a diferencias de productividad, regulación o presencia sindical (Schteingart, Trombetta y Pascuariello, 2022). Estos factores también pueden diferir en el espacio causando la variabilidad departamental, aunque existen otras razones para explicarla. Localidades con centros menores de demanda laboral pueden tener mayores dificultades en la calidad del

⁴ El coeficiente de variación es calculado como el desvío estándar de los datos dividido entre el promedio de los mismos. Es una medida adecuada para poder comparar la dispersión de las distintas filas o columnas puesto que no depende de la escala de la variable.

*matching*⁵ e influir sobre los niveles salariales de manera que existan diferencias en los salarios por departamento. La aglomeración de la actividad económica es producto de las economías de escala generadas por las ventajas derivadas de la proximidad geográfica entre las empresas. Si el factor trabajo fuese homogéneo y tuviese movilidad perfecta, como establecen los supuestos simplificadores de los modelos neoclásicos, sería imposible que persistan diferencias salariales adicionales a las debidas por diferencias de productividades sectoriales. Es decir que no habría lugar para las primas salariales espaciales dado que la reasignación de los trabajadores entre sectores o localidades podría ocurrir sin costos. Esto implica que las diferencias de cualificación entre trabajadores y los costos de traslado también son fuente de heterogeneidades espaciales de los salarios.

Los departamentos con mayor variabilidad sectorial de salarios en el Chaco son O'Higgins, 2 de Abril y Sargento Cabral. Por otra parte, los sectores con mayor variabilidad departamental corresponden a Servicios Profesionales y Científicos y Técnicos (M), Explotación de Minas y Canteras (B) e Intermediación Financiera y Servicios de Seguros (K).

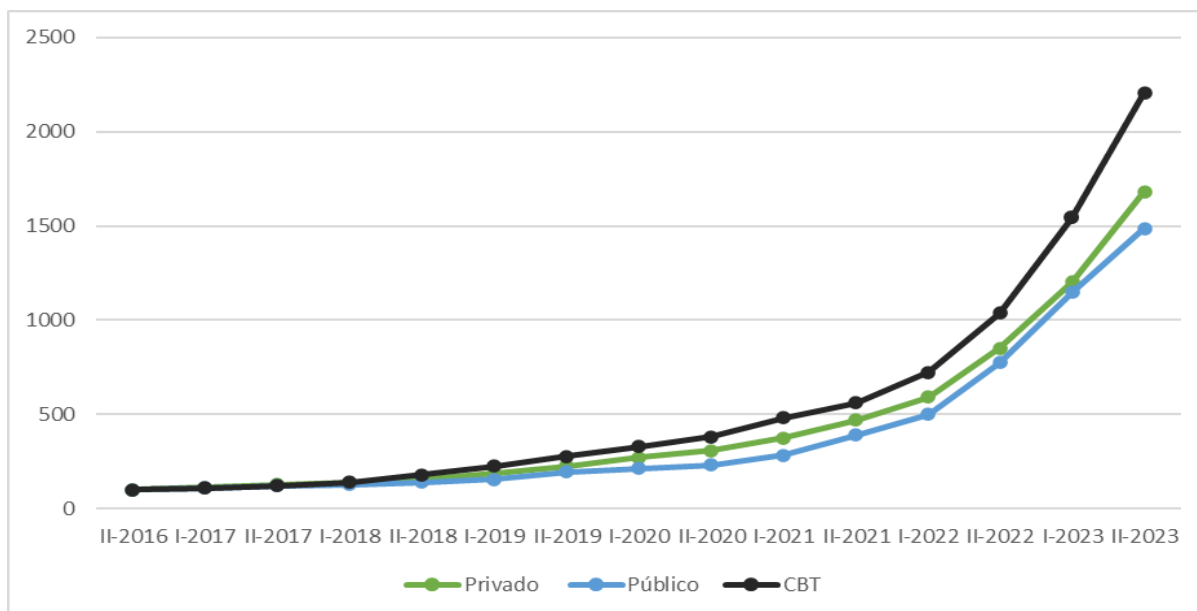
2.1 Dinámica agregada de los salarios

Una vez analizados los salarios desagregadamente y evaluadas las heterogeneidades actuales, finalmente se analizan las dinámicas de los salarios para el agregado provincial, durante el periodo 2016-2022, tanto en términos nominales como reales, junto con la variación de la canasta básica total para el mismo periodo. En el gráfico N°1 se observa la evolución de los salarios brutos nominales (en nivel promedio y normalizado en 100 para el inicio) para los sectores público y privado del Chaco junto con la evolución de la Canasta Básica Total (CBT) de la región NEA.

A priori, se observa que los salarios en el sector privado aumentaron nominalmente, en promedio, más que lo que aumentaron los salarios del sector público. Asimismo, ambos salarios aumentaron en menor medida que la canasta básica total para el periodo de referencia, reflejando un deterioro del poder de compra de los asalariados. La CBT para un adulto equivalente multiplicada por el número de adultos equivalentes de un hogar constituye el umbral de ingresos que se utiliza en la categorización binaria pobre/no pobre. Por ende, un aumento sostenido de la CBT por encima de los salarios simplemente se corresponde con un aumento en la tasa de pobreza que se muestra en la sección siguiente.

⁵ Término utilizado en la literatura de la economía laboral para describir el proceso dinámico de interacción entre trabajadores y firmas.

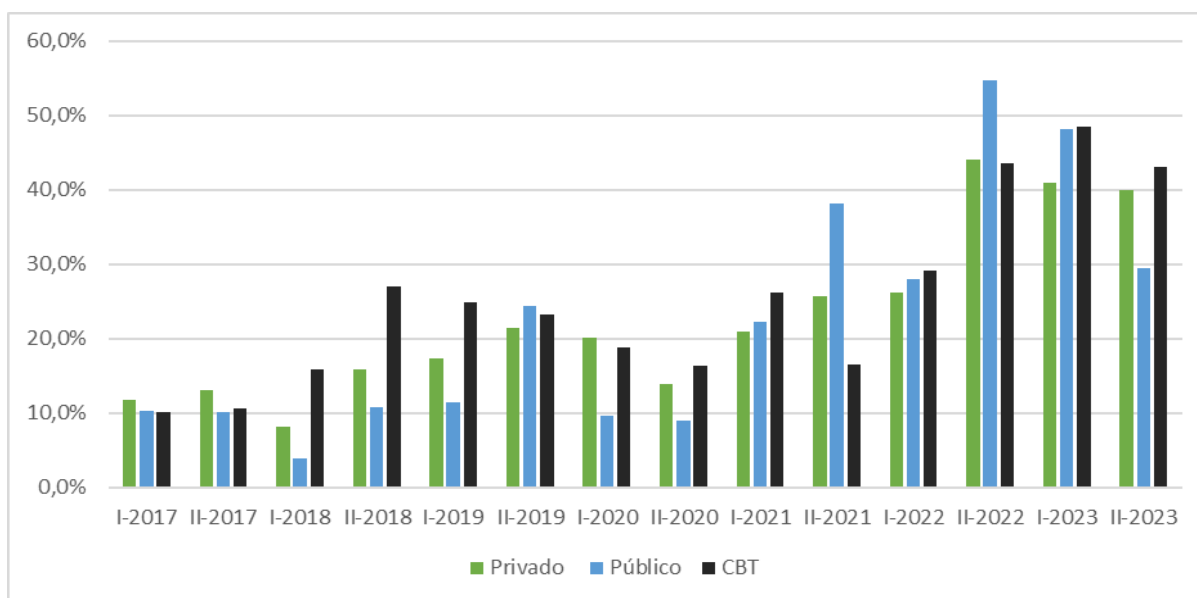
Gráfico 2: Evolución de los Salarios Promedios Públicos y Privados y de la Canasta Básica Total en **valores nominales** (2º semestre de 2016 al 2º trimestre de 2023)



Fuente: Elaboración propia en base a datos de la Secretaria de Industria y Desarrollo Productivo

El gráfico 3 muestra las variaciones salariales y de la CBT de cada semestre para visualizar aquellos períodos de deterioro y recuperamiento en el poder adquisitivo de los salarios. En 5 de los 14 semestres el salario privado ha crecido en mayor medida que la CBT, mientras que en 4 semestres del mismo periodo el salario del sector público superó el incremento de la CBT. Estos periodos no revierten las pérdidas de poder adquisitivo de los otros semestres en los que el incremento de la CBT fue superior.

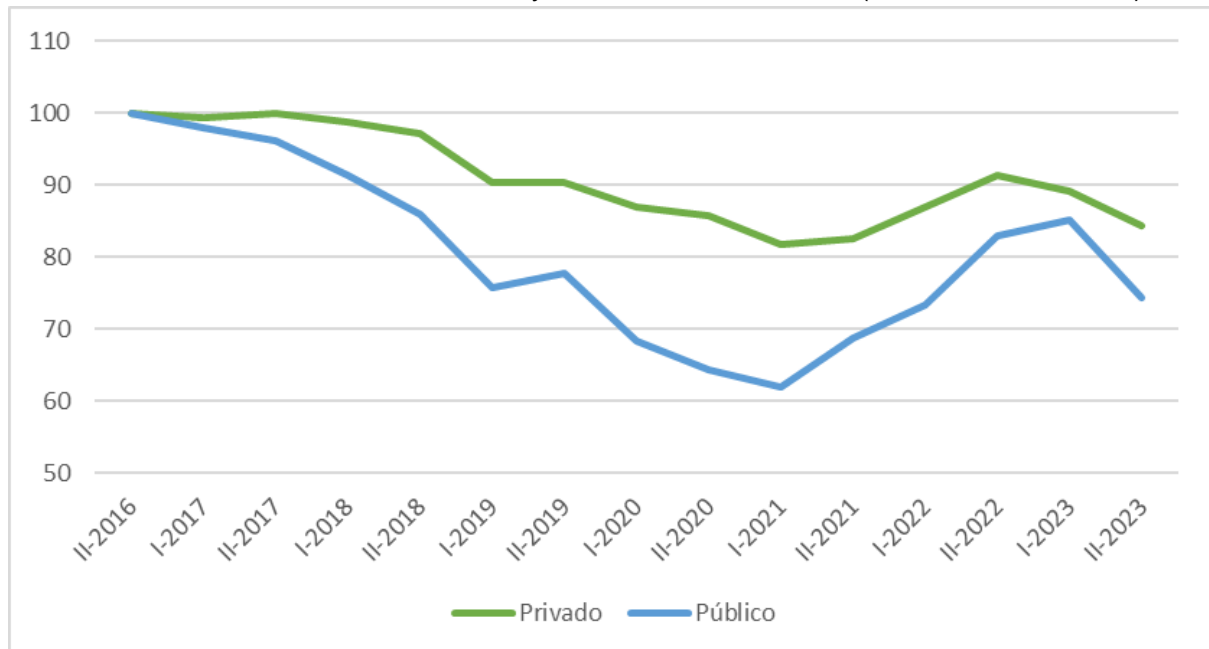
Gráfico 3: Variación semestral de los salarios públicos, privados y la CBT



Fuente: Elaboración propia en base a datos de la Secretaria de Industria y Desarrollo Productivo

Lo expuesto anteriormente se puede visualizar en el gráfico 4, el cual muestra la evolución de los salarios reales (deflactados por IPC provincial y normalizado en 100 para el inicio)

Gráfico 4: Evolución del Salario Privado y Público Promedio Real (Semestre 2016=100)



Fuente: Elaboración propia en base a datos de la Secretaria de Industria y Desarrollo Productivo

Los valores al final de serie indican disminuciones en el poder de compra respecto al inicio (segundo semestre de 2016) del 25,6% para el salario promedio del sector público y del 15,7% para el salario privado promedio. A pesar de ello, el nivel salarial promedio del sector público es 21% superior al del sector privado en el segundo semestre de 2023. Dicha brecha se redujo puesto que al inicio del periodo la diferencia era del 37%.

Se observa un comportamiento similar entre la evolución de salarios reales públicos y privados a lo largo de la serie. Generalmente covarían positivamente, es decir que cuando uno desciende el otro también y viceversa, aunque puedan diferir en la velocidad a la que varían.

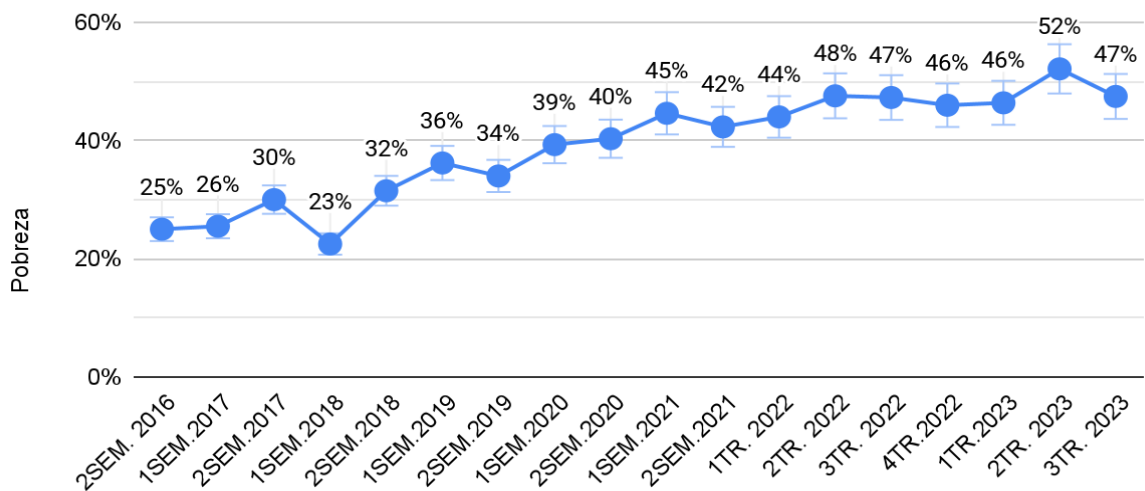
Ambas series registran mínimos en el primer semestre de 2021 luego de un descenso continuo desde 2016, para luego experimentar un subperiodo de recuperación acelerada hasta el segundo semestre de 2022. El último año muestra un nuevo descenso del salario real hasta niveles similares a los de 2019.

3. Evolución de la pobreza y la indigencia

Una primera aclaración corresponde a la forma en que se define y mide la pobreza. Si bien la conceptualización de la pobreza como privación al acceso a bienes básicos resulta intuitiva, acordar una forma de definir si una determinada persona u hogar se encuentra en condición de pobreza es más problemático, pues la naturaleza compleja y multidimensional de este problema requiere de diversas áreas de conocimiento para superar el problema de la definición. En la práctica, la forma usual de medir la pobreza en Argentina consiste en el enfoque de *pobreza monetaria*, donde se divide a la población en dos subconjuntos mutuamente excluyentes (pobres y no pobres) a partir de la fijación de una línea monetaria que corresponde al valor de una canasta de bienes que se consideran indispensables para no ser pobre. De manera análoga para la medición de la indigencia, la línea se fija en el valor monetario de una determinada canasta alimentaria. En el anexo se describe detalladamente la metodología y la fuente de datos utilizados para la información presentada en este apartado.

En el Gráfico 5 se expone la evolución de la tasa de pobreza para el Gran Resistencia para el periodo 2016-2022. Debe tenerse presente que en la muestra utilizada por la Encuesta Permanente de Hogares (EPH) se incluye no solo al sector asalariado formal analizado en el apartado anterior, sino que también se tiene en cuenta a la porción contratada informalmente del sector privado, como al sector formal no asalariado y a los desocupados.

Gráfico 5: Evolución de la pobreza en los hogares del Gran Resistencia (2016-2023)

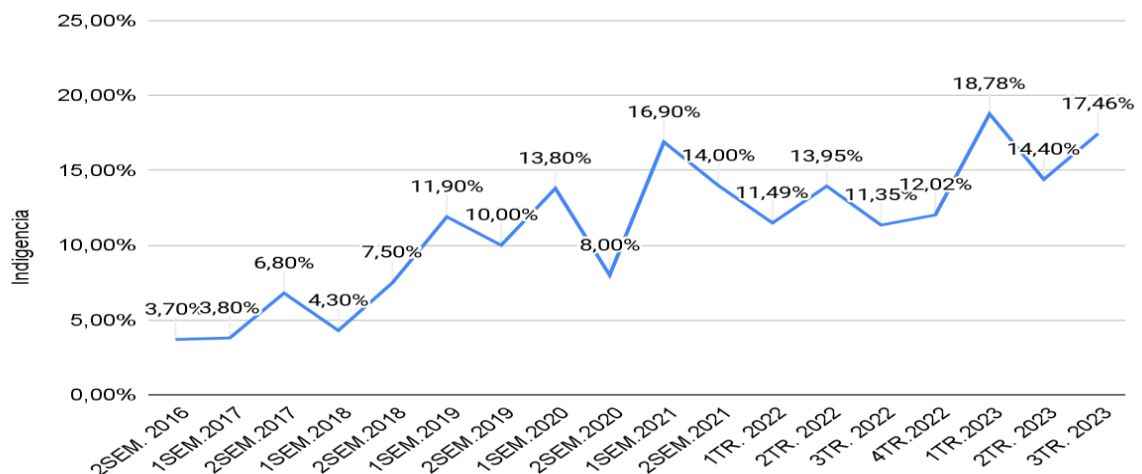


Fuente: IPECD / Elaboración propia en base a datos de EPH

La serie indica un incremento sostenido en la incidencia de la pobreza. La misma se duplicó en el periodo de 7 años que va de 2016 a 2023. Para el tercer trimestre de 2023, un tercio de las personas pobres de la provincia son menores de 18 años, el 7,5% de los pobres son mayores de 60 años y el casi 60% restante corresponde a personas del grupo etario que va de 18 a 60 años. Dentro de las personas pobres en edad de trabajar, el 50,75% de ellos clasifican como ocupados en el registro de la EPH, 46,25% se encontraban inactivos en ese momento y el 3% son desocupados⁶. Para el grupo de asalariados en situación de pobreza, 56,4% de los mismos realizan su trabajo en la informalidad y el resto lo hace formalmente⁷.

Mientras que la tasa de pobreza en hogares del Gran Resistencia se duplicó durante los últimos 7 años, la tasa de indigencia se multiplicó en más de 4 veces. Un hogar se encuentra en situación de indigencia cuando presenta un estado muy alto de necesidad y, según el uso general del término, carece de medios de subsistencia. Para llevar a cabo la estimación de la indigencia se tienen en cuenta los ingresos mínimos con los que debe contar el hogar para llevar a cabo una correcta alimentación de sus integrantes. El gráfico 6 muestra la evolución de la tasa de indigencia durante el periodo 2016-2023

Gráfico 6: Evolución de la Indigencia en hogares del Gran Resistencia (2016-2023)



Fuente: IPECD / Elaboración propia en base a datos de EPH⁸

⁶ La condición de desocupación corresponde a las personas que no trabajan, pero buscan activamente empleo.

⁷ La EPH no pregunta directamente por la formalidad del trabajo, aunque sí contiene preguntas sobre si el individuo tiene descuentos jubilatorios o de obra social por su empleo.

⁸ Los datos semestrales fueron extraídos de la página web del Instituto Provincial de Estadísticas y Ciencias de Datos (Chaco); y los datos trimestrales fueron estimados en base a datos de EPH (Ver Anexo)

La evolución de la indigencia es más volátil que la de la pobreza y la razón de ello es la inestabilidad de precios relativos. Durante este periodo la inflación en alimentos ha amplificado a la inflación general afectando a los sectores de menores ingresos en periodos de aceleración de la inflación.

Para los datos del tercer trimestre de 2023, la estructura etaria de los individuos en situación de indigencia es casi idéntica a la de los individuos pobres mencionada anteriormente. En cuanto a la condición de actividad laboral, el 53% de las personas indigentes en edad de trabajar se encuentran ocupadas, el 44,5% son inactivos, mientras que el 2,5% son desocupados. Por otra parte, la proporción de individuos en trabajos informales dentro de los asalariados indigentes es similar a la de los individuos pobres.

4. Índice de Gini en Chaco

La problemática de la pobreza está íntimamente asociada a la cuestión distributiva. Dado el enfoque utilizado para la medición de la pobreza, el nivel de pobreza es fuertemente sensible a la distribución de los ingresos. Manteniendo sin variaciones el nivel de ingreso promedio, la pobreza puede ser mucho mayor si la distribución del ingreso se vuelve más dispersa.

Esta última sección presenta información asociada a la distribución del ingreso en la Provincia del Chaco mediante la cuantificación del índice de Gini que, aunque posee ciertas limitaciones, nos brinda nociones acerca de la desigualdad existente. Otras limitaciones de mayor importancia provienen de la propia encuesta de hogares por su natural⁹ omisión de grupos reducidos de individuos que poseen grandes fortunas y por ende una participación significativa en el total de los ingresos (Cantamutto et al, 2023). Esta es una de las causas por las que el Gini muestral pueda estar sesgado a la baja respecto del poblacional.

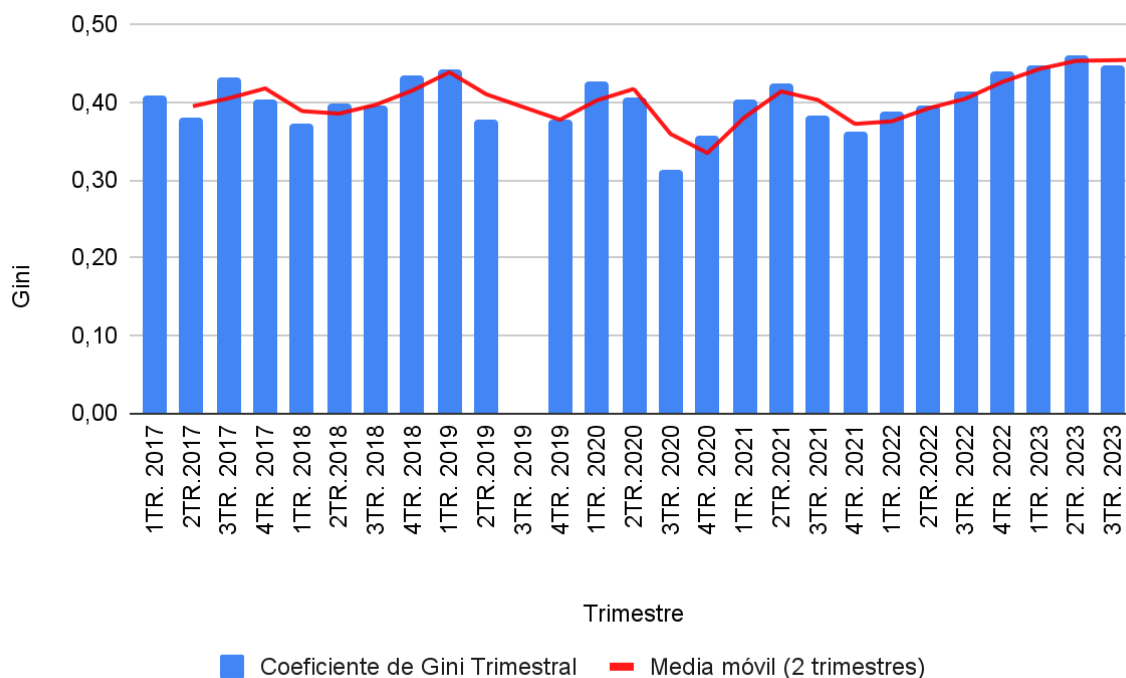
En el gráfico 7 se ilustra la evolución del coeficiente de Gini como una forma de cuantificación de la desigualdad que existe en torno a la distribución de los ingresos de los hogares¹⁰ del Gran Resistencia. El coeficiente de Gini permite medir los niveles de

⁹ Natural en lo que refiere al muestreo. Dado que los grupos millonarios sólo son representativos de sí mismos, naturalmente es más probable que no sean seleccionados en un muestreo aleatorio, y si llegarán a ser seleccionados, la probabilidad de que rechacen contestar la encuesta es alta.

¹⁰ Según “En ciertos casos puede justificarse el uso del ingreso total familiar, por el simple hecho de que se considera que es el hogar la unidad de consumo en la cual se concentran las percepciones de ingreso de sus miembros y se decide sobre el destino de los recursos. Asimismo, el hogar es donde se comparten todos los bienes y servicios colectivos que son adquiridos con el presupuesto familiar, y el contexto que sirve para que sus miembros se formen

desigualdad a partir de la curva de Lorenz que compara la concentración de los ingresos entre las unidades de estudio con respecto a una distribución absolutamente igualitaria. En concreto, valores más cercanos al uno refleja mayor desigualdad y valores cercanos al cero se corresponden con una distribución del ingreso más igualitaria.

Gráfico 7: Evolución del Coeficiente de Gini para hogares del Gran Resistencia



Fuente: Elaboración propia en base a datos de EPH

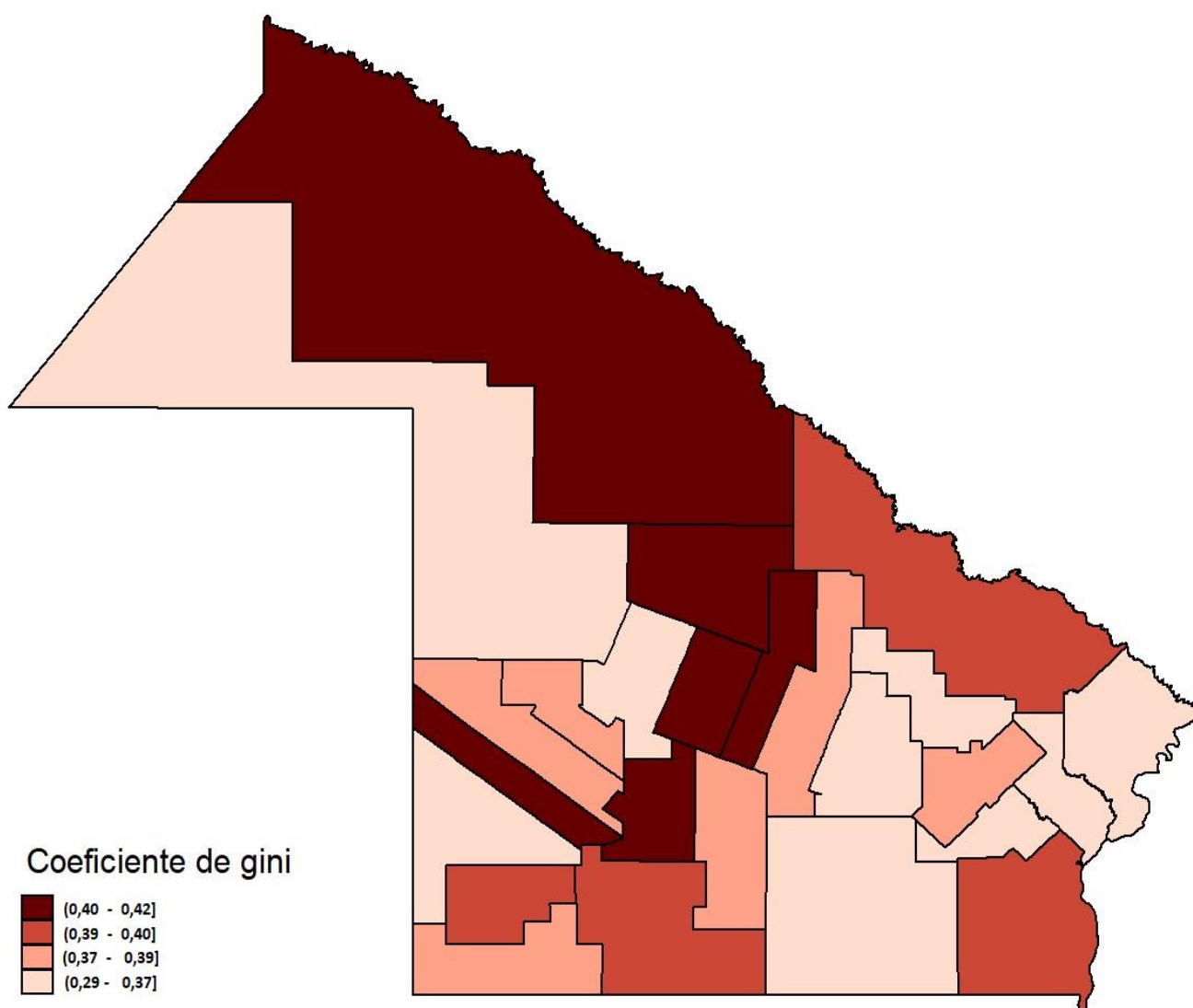
En el caso del Gran Resistencia, los valores del coeficiente de Gini para el periodo 2017-2023 promedian alrededor de 0,4. Luego del mínimo alcanzado en el último trimestre de 2020, se aprecia una tendencia al alza. Esto es parcialmente atribuible a las políticas públicas transitorias de la pandemia con una mayor incidencia distributiva para proteger a los sectores más vulnerables. El periodo post-pandemia refleja una vuelta a los niveles de desigualdad existentes en el periodo pre-pandemia.

A diferencia de la pobreza, la desigualdad en un agregado no es simplemente una suma o promedio ponderado de las desigualdades en cada grupo (Gasparini, Sosa Escudero y Cicowiez, 2012). En este sentido pueden existir regiones con poca desigualdad al interior, pero puede que existan amplias desigualdades entre las regiones, con lo cual los niveles del coeficiente de Gini de cada departamento no nos

y desarrollen para el proceso productivo. En ese sentido, cuando el propósito del investigador es analizar la distribución del ingreso entre los hogares, no debe existir duda en cuanto a que la variable que debe utilizarse es el ingreso corriente total del hogar". (https://repositorio.cepal.org/bitstream/handle/11362/4788/S01020119_es.pdf?sequence=1)

dicen mucho sobre el agregado. El coeficiente de Gini para una provincia es independiente de cómo se distribuyan los individuos entre los departamentos. Aclarado esto, aun así interesa saber los niveles de desigualdad para cada departamento dado que los niveles de desigualdad no son uniformes a lo largo y ancho de la Provincia del Chaco. Es más probable que los contrastes derivados de la desigualdad se hagan más evidentes en el ámbito de las localidades. Por otra parte, localidades con igual grado de desigualdad, pero con distinto grado de urbanización pueden manifestar sus preferencias por políticas distributivas de forma muy distinta y ejercer un nivel de presión diferente sobre los decisores de política económica. En el mapa N° 2 se observa el coeficiente de Gini para cada departamento chaqueño.

Mapa 2: Coeficiente de Gini para los departamentos de la provincia del Chaco



Fuente: Instituto Provincial de Estadística y Ciencias de Datos (Chaco)

Los departamentos de Almirante Brown, Doce de Octubre, Tapenagá, Independencia, Presidencia de la Plaza, Sargento Cabral, Libertad, 1° de Mayo y Bermejo componen el grupo con mayor igualdad en la distribución del ingreso de los hogares (coeficientes de Gini menores a 0,37). Por el contrario, se registra una mayor desigualdad de la distribución de los ingresos de los hogares en los departamentos de General Güemes, Maipú, Comandante Fernández, Quitilipi, O Higgins y Chacabuco con un coeficiente de Gini de 0,41 aproximadamente. San Fernando, el departamento que alberga la ciudad capital de la provincia, registra un coeficiente de Gini de 0,38 similar al coeficiente general de 0,39 para la provincia en el mismo momento.

Referencias bibliográficas

- Atkinson, A. B. (2016). *Desigualdad: ¿Qué podemos hacer?*. Fondo de Cultura Económica.
- Cantamutto F. (coor.); Flores Urturi, M.; Meza, S. & Ramirez, L. “Una primera aproximación a la riqueza en el Chaco.” Escuela de Gobierno de la Provincia del Chaco (EGCH), 2023.
- Ferrero, L., & San José, A. (2020). Patrones de aglomeración-expulsión y estructuras jerárquicas urbanas en la periferia argentina. *Revista Perspectivas de Políticas Públicas*, 9(18), 289-317.
- Gasparini, L., Cicowiez, M., & Sosa Escudero, W. (2012). *Pobreza y desigualdad en América Latina*. Temas Grupo Editorial.
- Gasparini, L., Gluzmann, P., & Tornarolli, L. (2019). *Pobreza crónica en datos de corte transversal: estimaciones para Argentina* (No. 252). Documento de Trabajo.
- Medina, F. (2001). *Consideraciones sobre el índice de Gini para medir la concentración del ingreso*. Cepal.
- Schteingart, D. M., Trombetta, M., & Pascuariello, G. (2022). Primas salariales sectoriales en Argentina.

Anexo 1: Metodología para el cálculo de la pobreza.

Para llevar a cabo las estimaciones de pobreza para todos los trimestres del 2022 se utilizaron las bases de datos y variables:

- Encuesta Permanente a Hogares (base de hogares)

- CODUSU

- ITF

Encuesta Permanente a Hogares (base de personas)

-(CH06) (edad)

-(CH04) (sexo)

Canasta Básica Total

-Valor de la Canasta básica para el NEA por mes

Canasta Básica Alimentaria

En la base EPH (personas) se utilizan las variables (CH04) y (CH06) para asignar el valor de Adulto Equivalente que corresponda a cada individuo.

Posteriormente, mediante la variable CODUSU, existente en ambas bases de la EPH, se puede establecer la cantidad de adulto equivalente que existe en cada hogar ya que los individuos en la base de EPH personas comparten un CODUSU en común. Así se genera una nueva variable “AdultoEquivalente” en la Base EPH (hogares).

$$AdultoEquivalente_j = \sum_{i \in j} Adult. Equiv. Individual_i$$

Donde:

“*AdultoEquivalente_j*” representa la Cantidad de Adulto Equivalente que existe en el hogar j de la base de EPH (hogares).

“*Adult. Equiv. Individual_i*” representa la cantidad de adulto equivalente para el individuo i

Una vez disponible la variable “AdultoEquivalente” en la base de EPH (hogares), se crean las siguientes variables:

1) **CBT**

$$CBT_j = AdultoEquivalente_j * ValorCBT$$

Donde la variable creada “*CBT_j*” representa la canasta básica total para el hogar j en un periodo; “*AdultoEquivalente_j*” representa la cantidad de adulto equivalente en el hogar j; y “*ValorCBT*” es el valor de la canasta básica total para un adulto equivalente de un hogar de NEA en un periodo determinado.

2) **Pobreza**: Se considera que un hogar se encuentra en situación de pobreza si se cumple:

$$ITF_j < CBT_j$$

Donde: “ ITF_j ” corresponde al Ingreso Total Familiar del hogar j en el período; y “ CBT_j ” corresponde a la Canasta Básica Total para el hogar j .

Una vez que se dispone de la variable de pobreza, se realiza una ponderación mediante la variable “PONDIH” para establecer los niveles de pobreza.

De manera análoga se calcula la indigencia intercambiando los valores de la Canasta Básica Total por los de la Canasta Básica Alimentaria.

Santiago Nicolás Meza. Estudiante de Licenciatura en Economía por la UNNE. Equipo de Investigación de la Escuela de Gobierno de la Provincia del Chaco.

Matías Flores Urturi. Estudiante de Licenciatura en Economía por la UNNE. Equipo de Investigación de la Escuela de Gobierno de la Provincia del Chaco.